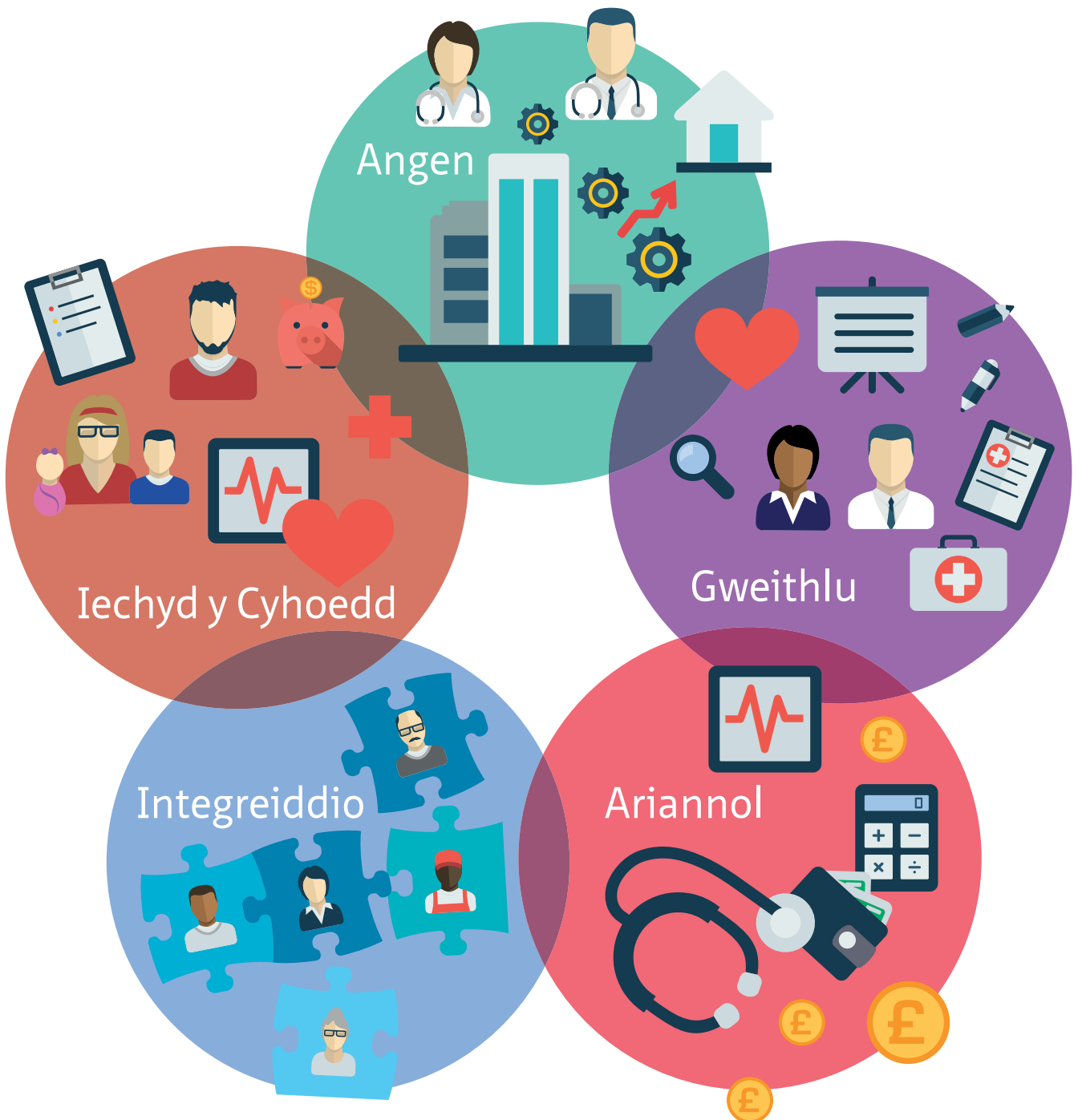


Her 2016: Gweledigaeth i GIG Cymru

Briff Conffederasiwn GIG Cymru ar gyfer Etholiad
Cynulliad Cenedlaethol Cymru 2016



Cyflwyniad

Mae Conffederasiwn GIG Cymru yn gorff aelodaeth sy'n cynrychioli'r holl sefydliadau sy'n llunio'r GIG yng Nghymru: saith Bwrdd Iechyd Lleol a thair Ymddiriedolaeth GIG. Mae ein briff yn nodi'r prif heriau y mae'r system iechyd a gofal cymdeithasol yng Nghymru'n eu hwynebu, gweledigaeth ar gyfer dyfodol y GIG yng Nghymru ac yn galw ar bleidiau gwleidyddol, etholwyr a'n partneriaid i weithredu.

Mae'r GIG yno i wella ein hiechyd a'n lles, i'n cynorthwyo i leihau ein perygl o gael clefydau a'n cynorthwyo i fyw cymaint â phosibl o flynyddoedd ein bywydau mewn iechyd da. Fodd bynnag, er mwyn sicrhau cynaliadwyedd y GIG a'i alluogi i barhau i ddarparu gofal o ansawdd uchel, ni all wneud pethau yn yr un ffordd.

Ers ei greu bron 70 mlynedd yn ôl, mae cymdeithas wedi newid yn sylweddol. Rydym bellach yn byw'n hwy, sydd yn rhannol oherwydd llwyddiant y GIG ac mae hynny'n rhywbeth i'w ddathlu. Fodd bynnag, mae poblogaeth sy'n heneiddio hefyd yn cyflwyno cyfres o heriau newydd i'r sector iechyd a gofal cymdeithasol ac, yn yr un modd â holl systemau iechyd eraill y DU, mae'r GIG yng Nghymru'n wynebu'r heriau hyn wrth iddo weithio yn erbyn cefndir o alw cynyddol ac mewn cyfnod o gyni.

Er gwaethaf hyn, mae cleifion o'r farn bod llawer o ofal y GIG yn dda iawn. Yn Arolwg Cenedlaethol Cymru 2015,¹ roedd 91% yn fodlon â gofal meddygon teulu, a dywedodd 96% o gleifion ysbytai iddynt gael eu trin gydag urddas a pharch.

Mewn arolwg² a gynhaliwyd gan Gonffederasiwn GIG Cymru ar gyfer y briff hwn, nododd ein haelodau mai recriwtio a chadw'r gweithlu, cyllid, diffyg integreiddio, poblogaeth sy'n heneiddio a lleihau ymddygiad afiach oedd y prif heriau y mae GIG Cymru'n eu hwynebu.

Mae llawer i'r rheiny yn y Llywodraeth nesaf ei ystyried o ran mynd i'r afael â'r materion hyn a bydd angen gwneud penderfyniadau anodd. Hoffem weld yr holl bleidiau gwleidyddol yn ymrwymo i gyhoeddi **gweledigaeth 10 mlynedd ar gyfer y gwasanaeth iechyd yng Nghymru yn eu maniffestos.**

Yn ystod y cyfnod hwn, mae hefyd yn bwysig cydnabod nad cyfrifoldebau un sefydliad yw gwella iechyd a lles y boblogaeth a lleihau'r galw ar y gwasanaeth iechyd. Er mwyn i'r GIG wynebu'r heriau sydd o'i flaen, mae'n hanfodol gweithio mewn partneriaeth er mwyn creu'r amodau cywir i bobl gael ffordd o fyw iachach a datblygu gwasanaeth sydd, nid yn unig yn addas ar gyfer y dyfodol, ond yn arwain y ffordd o ran cyflenwi gofal a thriniaeth o'r ansawdd gorau.

Mae hefyd angen cael sgwrs agored a gonest gyda'r cyhoedd am yr hyn y gall y GIG ei ddarparu yn y dyfodol. Er bod y GIG am ddim yn y man cyswllt, nid yw am ddim o ran dyletswydd, a bydd angen cefnogi'r cyhoedd i gymryd mwy o gyfrifoldeb dros eu hiechyd eu hunain. Mae'r GIG yn eiddo i bawb ac, fel unigolion, dylem wneud popeth y gallwn i sicrhau ei fod yn gynaliadwy, nawr ac yn y dyfodol. Ar yr un pryd, dylai'r GIG wneud mwy i gynnwys y cyhoedd, cleifion, staff a gwasanaethau partner i esbonio a mynd trwy'r dewisiadau anodd y mae angen eu gwneud.

Mae cyfle gwirioneddol i'r GIG yng Nghymru ddatblygu gwasanaethau sy'n canolbwyntio ar y dinesydd ymhellach sy'n rhoi mwy o ffocws ar ganlyniadau ac anghenion unigol cleifion, y gellir eu grymuso i fod yn fwy gweithredol o ran eu hiechyd a'u lles.

Mae'r briff hwn, sy'n amlinellu pum thema eang, yn seiliedig ar safbwyntiau ein haelodau ac mae wedi ei gynllunio i roi trosolwg o'r materion cyfredol a'r hyn y mae'r rheiny yn y gwasanaeth yn awgrymu y dylid ei wneud i fynd i'r afael â nhw.

Bydd y GIG, mae'n siŵr, yn destun canolog yn Etholiad Cynulliad Cenedlaethol 2016 ac mae'n bwysig cael trafodaeth adeiladol am yr atebion sydd eu hangen i fodloni'r heriau. Fodd bynnag, rydym hefyd yn pwysleisio bod ein haelodau (44%) wedi dweud y gallai natur wleidyddol y gwasanaeth iechyd fod yn rhwystr i'r GIG wneud y newidiadau sydd eu hangen. Mae'n rhaid i bleidiau gwleidyddol ac ymgeiswyr y Cynulliad chwarae rôl arweiniol yn sicrhau bod y drafodaeth yn ymwneud â'r GIG yn canolbwyntio ar ganlyniadau cleifion, profiadau cleifion a chynnal gwasanaethau cynaliadwy.

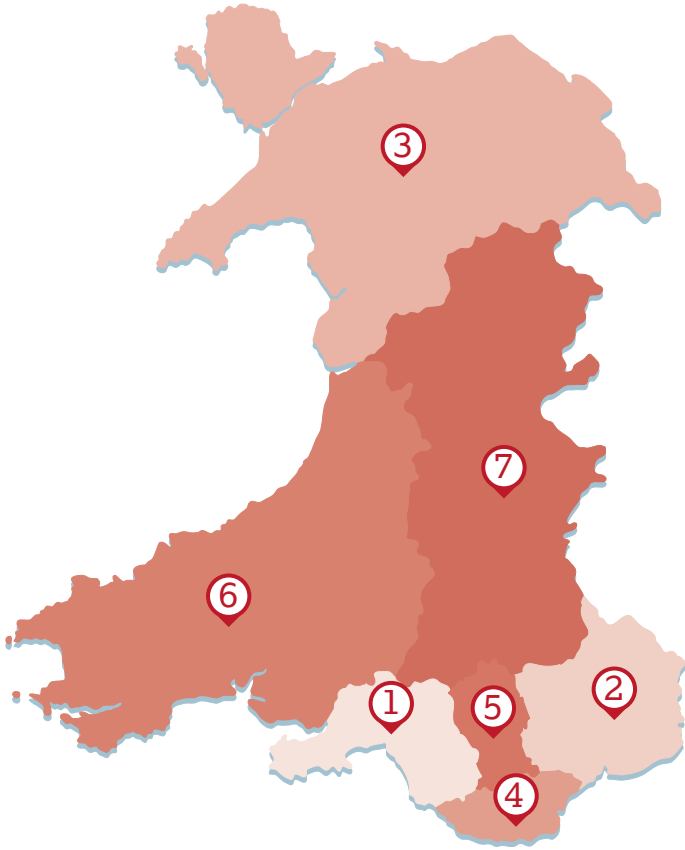
Gan symud ymlaen, mae Conffederasiwn GIG Cymru eisiau pwysleisio ein bod yn rhan o wasanaeth iechyd **gwladol** sy'n ymdrechu i wneud y gorau dros bob claf. Mae holl systemau iechyd y DU yn parhau i wynebu heriau, ac mae angen gweithredu cadarn a newidiadau sylweddol i'r ffordd yr ydym yn gwneud pethau er mwyn sefyll yn gadarn a'u hwynebu.

GIG Cymru – trosolwg

Mae GIG Cymru'n cyflenwi gwasanaethau trwy saith Bwrdd Iechyd a thair Ymddiriedolaeth GIG.

Byrddau Iechyd

Mae'r saith Bwrdd Iechyd Lleol yng Nghymru (isod) yn gyfrifol am gynllunio a sicrhau cyflenwi gwasanaethau gofal sylfaenol, cymunedol ac eilaidd ar y cyd â gwasanaethau arbenigol ar gyfer eu meysydd nhw. Mae'r gwasanaethau hyn yn cynnwys gwasanaethau deintyddol, optegol, fferyllol ac iechyd meddwl.



1. Bwrdd Iechyd Prifysgol Abertawe Bro Morgannwg
2. Bwrdd Iechyd Prifysgol Aneurin Bevan
3. Bwrdd Iechyd Prifysgol Betsi Cadwaladr
4. Bwrdd Iechyd Prifysgol Caerdydd a'r Fro
5. Bwrdd Iechyd Prifysgol Cwm Taf
6. Bwrdd Iechyd Prifysgol Hywel Dda
7. Bwrdd Addysgu Iechyd Powys

Mae tair Ymddiriedolaeth GIG yng Nghymru â ffocws Cymru Gyfan.

- Mae **Ymddiriedolaeth GIG Iechyd Cyhoeddus Cymru** yn rhoi cyngor ac yn darparu gwasanaethau iechyd y cyhoedd annibynnol, proffesiynol i amddiffyn a gwella iechyd a lles poblogaeth Cymru.
- Mae **Ymddiriedolaeth GIG Felindre** yn darparu ystod o wasanaethau arbenigol ar lefelau lleol, rhanbarthol a Chymru gyfan, yn cynnwys Gwasanaeth Gwaed Cymru a Chanolfan Ganser Felindre.
- Mae **Ymddiriedolaeth GIG Gwasanaeth Ambiwylans Cymru** yn darparu gofal a thriniaeth frys cyn mynd i'r ysbyty ledled Cymru. Ym mis Ebrill 2007, daeth Galw Iechyd Cymru, gwasanaeth ffôn sy'n darparu cyngor a gwybodaeth am iechyd 24 awr y dydd, yn rhan o'r Ymddiriedolaeth.

Bob dydd yn GIG Cymru:³

- Mae gan **8,500** o bobl apwyntiad cleifion allanol.
- Ymatebir i **1,200** o alwadau 999 brys.
- Mae **2,400** o bobl yn cael eu rhyddhau o'r ysbyty.
- Mae **50,000** o bobl yn gweld meddyg teulu.
- Mae **800** o alwadau'n cael eu gwneud i Galw Iechyd Cymru.
- Mae **600** o bobl yn cael triniaeth mewn unedau mân anafiadau.
- Mae **800** o bobl yn cael eu cludo i'r ysbyty mewn ambiwlans.
- Mae **10,000** o archwiliadau pelydr-x yn cael eu cynnal.
- Mae **1,500** o lawdriniaethau'n cael eu cynnal.
- Mae **2,100** o bobl yn cael triniaeth mewn Unedau Damweiniau ac Achosion Brys.
- Mae **9,700** o bobl yn meddiannu gwely yn y GIG.
- Mae **50,000** o bobl yn ymweld â fferyllfa gymunedol.

Her 2016

1

Her angen:

Mae bodloni'r galw cynyddol am ofal, yn arbennig gan bobl ag anghenion cymhleth neu gyflyrau hirdymor, yn her sylweddol. Ailgynllunio'r system gofal iechyd i adlewyrchu anghenion pobl nawr - ac er mwyn parhau'n gynaliadwy yn y dyfodol. Mae hyn yn cynnwys symud mwy o ofal yn agosach i gartrefi pobl, tra'n cynnal gofal mewn ysbytai.

2

Her y gweithlu:

Cynllunio ar gyfer gweithlu cynaliadwy a chadarn i gyd-fynd yn well â'r galw sy'n newid. Datblygu rolau a sgiliau staff i ddarparu gofal cymhleth, amlddisgyblaethol, cydlynus, mewn partneriaeth ag unigolion, sectorau eraill a chymunedau.

5

Her iechyd y cyhoedd:

Buddsoddi mewn ataliaeth ac ymyrraeth gynnar er mwyn cefnogi a chynnal lles pobl ac atal salwch cyhyd â phosibl. Grymuso a hysbysu pobl i gymryd cyfrifoldeb dros eu hiechyd a'u lles eu hunain.

4

Her integreiddio:

Canolbwyntio ar weithio mewn partneriaeth a chydweithredu ar draws yr holl gyrff cyhoeddus fel bod gofal yn troi o amgylch anghenion a gallu unigolion, teuluoedd a chymunedau.

3

Yr her ariannol:

Cydnabod y pwysau ariannol ar bob rhan o'r system a chael gwerth am arian o bob ceiniog o arian cyhoeddus sy'n cael ei wario ar ofal iechyd. Bod yn agored ac yn onest yn y drafodaeth ar lefelau a ffynonellau cyllid ar gyfer gofal iechyd yn y dyfodol.

Ein hymrwymiad a galwad i weithredu

Rydym yn galw am weledigaeth gadarnhaol a rennir ar gyfer y dyfodol. Dylai'r weledigaeth hon gydgrynhoi anghenion, asedau a dymuniadau'r bobl sy'n defnyddio'r system iechyd a gofal, a gwerthoedd y bobl sy'n gweithio ynddo. Er mwyn i ni lwyddo i gyflenwi'r weledigaeth hon, dylai pawb chwarae rhan.

Ein Hymrwymiad fel arweinwyr Iechyd a Gofal Cymdeithasol yw:

- Gwneud trugaredd a gofal yn flaenllaw ym mhopeth a wnawn;
- Gweithio'n barhaus i wneud gwelliannau pellach i ansawdd a diogelwch gofal;
- Sicrhau bod pob aelod o'r staff yn teimlo eu bod yn cael eu gwerthfawrogi a'u cynnwys;
- Chwarae ein rhan yn lleihau anghydraddoldebau iechyd a gwella iechyd;
- Darparu arweinyddiaeth onest ac agored - gan ganolbwyntio ar y dystiolaeth o'r hyn sy'n gweithio;
- Ymgysylltu'n barhaus â'r cyhoedd, gan esbonio'n glir pam y mae newidiadau'n digwydd ac annog eu cyfranogiad yn y broses o wneud penderfyniadau;
- Datblygu dull cydweithredol gyda phartneriaid yn canolbwyntio ar ganlyniadau ar gyfer dinasyddion.

Dylai maniffesto Etholiad y Cynulliad Cenedlaethol pob Plaid Wleidyddol:

- Ymrwymo i gyhoeddi **gweledigaeth 10 mlynedd** ar gyfer dyfodol y gwasanaeth iechyd yng Nghymru;
- Ymrwymo i'r newid trawsffurfiol sy'n ofynnol yn y gwasanaeth iechyd trwy sefydlu **cronfa drawsnewid** i alluogi buddsoddi yn y gwaith o newid y gwasanaeth. Bydd hyn yn hwyluso'r gwaith o symud gwasanaethau yn agosach i gartrefi pobl ac i mewn i'w cymunedau, gyda gofal yn cael ei ddarparu mewn ysbytai pan mae'n gwbl angenrheidiol gwneud hynny yn unig;
- Darparu a chefnogi'r gwaith o roi **gweledigaeth hirdymor ar gyfer y gweithlu iechyd a gofal cymdeithasol** ar waith, gan gydnabod y dylai'r gweithlu newid i gyflenwi gofal integredig, personol yn agosach i'r cartref;
- Cael ymrwymiad hirdymor i **ddarparu digon o adnoddau ar gyfer y GIG yng Nghymru**, yn cynnwys cadarnhad ynghylch pa gyfran o'r Gyllideb a ddyrennir i'r adran iechyd a gwasanaethau cymdeithasol yn y Cynulliad nesaf;
- Cefnogi'r gwaith o **drawsnewid targedau perfformiad y GIG**, gan ganolbwyntio mwy ar ganlyniadau yn hytrach na phrosesau;
- Ymrwymo i **ddwyn integreiddio effeithiol ymlaen** trwy fframwaith canlyniadau ar y cyd, gyda dangosyddion sy'n cyd-fynd ar draws iechyd a gofal cymdeithasol. Dylai hyn gynnwys ymrwymiad i gyd-ffinio byrddau iechyd a llywodraeth leol;
- Ymrwymo i **wella iechyd y cyhoedd** trwy ddatblygu ymhellach a gweithredu polisiau fydd yn creu'r amodau cywir i gefnogi pobl i wneud dewisiadau iachach am ffordd o fyw; a
- Gweithredu ymagwedd '**iechyd ym mhob polisi**', lle mae'n ofynnol i gyrff cyhoeddus gynnal asesiadau effaith ar iechyd gyda pholisiau'r dyfodol.

Dylai Ymgeiswyr y Cynulliad Cenedlaethol:

- Gydnabod bod angen newid y ffordd yr ydym yn trefnu gofal, a **chwarae rôl arweinyddiaeth** yn sicrhau bod trafodaethau am newid yn canolbwyntio'n adeiladol ar ganlyniadau, profiadau a lles pobl;
- **Bod yn ddiwyll gyda'r cyhoedd** am yr angen i newid y ffordd yr ydym yn cyflenwi gofal er mwyn cynnal system effeithiol sy'n rhoi canlyniadau cadarnhaol i gleifion.

Her angen

Mae bodloni'r galw cynyddol am ofal, yn arbennig gan bobl ag anghenion cymhleth neu gyflyrau hirdymor, yn her sylweddol. Ailgynllunio'r system gofal iechyd a adlewyrchu anghenion pobl nawr - ac er mwyn parhau'n gynaliadwy i'r dyfodol. Mae hyn yn cynnwys symud mwy o ofal yn agosach i gartrefi pobl, tra'n cynnal gofal mewn ysbytai.

Mae poblogaeth sy'n heneiddio, ynghyd â mwy o bobl ag anghenion cynyddol gymhleth, yn golygu y rhagwelir y bydd y galw am wasanaethau iechyd a gofal cymdeithasol yn tyfu'n gyflym dros y blynyddoedd i ddod.

Rhagwelir y bydd nifer y bobl 65 oed ac yn hŷn yn cynyddu 50% erbyn 2037.⁴ Er y dylid dathlu'r ffaith fod mwy ohonom yn byw'n hwy ac yn stori lwyddiannus, mae'r duedd hon yn cyflwyno heriau newydd i'r GIG a'r ffordd y mae'n rheoli lefel yr angen.

Yn ein harolwg, nododd aelodau bod nifer gynyddol o bobl sy'n byw gyda chyflyrau cronig yn un o'r pum prif her y mae GIG Cymru'n eu hwynebu yn y blynyddoedd i ddod, tra bod 30% wedi nodi poblogaeth sy'n heneiddio fel yr un maes allweddol y dylai'r Llywodraeth nesaf ganolbwyntio arno.

Er bod pobl yn byw gydag iechyd da am yn hwy, nid yw'r fantais hon o ran iechyd wedi ei dosbarthu'n gyfartal. Ar hyn o bryd, Cymru sydd â chyfraddau uchaf salwch cyfyngol hirdymor yn y DU, sef yr agwedd ddrytaf ar ofal y GIG. Rhwng 2001/02 a 2010/11, cynyddodd nifer y bobl â chyflwr cronig neu hirdymor yng Nghymru o 105,000 i 142,000.⁵ Disgwylir i'r ffigur hwn gynyddu ar gyfer nifer o gyflyrau, yn cynnwys canser, dementia a diabetes.

Yn ôl Cancer Research UK,⁶ bydd un ym mhob dau berson a anwyd ar ôl 1960 yn cael diagnosis o ryw fath o ganser yn ystod eu bywyd, tra bod Diabetes UK Cymru'n awgrymu

y bydd nifer y bobl yng Nghymru â diabetes yn cynyddu o 173,000 i 288,000 erbyn 2025, gyda 350,000 mewn perygl o ddatblygu'r clefyd.⁷ Mewn adroddiad diweddar ar y cyd â Marie Curie, amcangyfrifodd Cymdeithas Alzheimer yng Nghymru, erbyn 2021, y bydd nifer y bobl â dementia ar draws Cymru'n cynyddu 31%, gyda'r ffigur hwn yn cynyddu i gymaint â 44% mewn rhai ardaloedd gwledig.⁸ Ynghyd â hyn, mae anghenion iechyd a lles pobl yn mynd yn fwy cymhleth, gyda llawer o bobl yn dioddef o gyflyrau hirdymor lluosog sy'n gofyn am lefelau gwahanol o ymyrraeth.

Mae gwneuthurwyr polisïau a'r gwasanaeth iechyd hefyd yn wynebu nifer sylweddol o heriau iechyd y cyhoedd, yn cynnwys lefelau uchel o ordewdra, cyfraddau smygu a lefelau gweithgaredd corfforol gwael. Mae llawer o'r rhain yn gysylltiedig ag amddifadedd. Yn ôl Sefydliad Joseph Rowntree,⁹ mae 690,000 o bobl (23% o'r boblogaeth) a thraean o blant yn byw mewn tlodi ar hyn o bryd, sy'n gallu cael effaith sylweddol ar iechyd corfforol a meddyliol pobl.

Mae nifer y bobl sy'n aros am driniaeth yn adlewyrchu'r galw cynyddol hwn. Mae amserau aros yn brif flaenoriaeth i'r rheiny yn y GIG ac mae llawer o waith yn cael ei wneud i afael â hyn. Er bod gan dargedau rôl i'w chwarae, mae'n rhaid i wneuthurwyr polisïau edrych ar y darlun ehangach, sy'n ymwneud â dechrau newid y system gyfan o ran y ffordd y mae triniaeth yn cael ei darparu i gleifion a darparu'r gwasanaeth gorau y gallwn o fewn yr adnoddau sydd gennym.

Er mwyn mynd i'r afael â'r lefelau angen cynyddol hyn, bydd yn rhaid ailddylunio'r ffordd y mae gwasanaethau'n cael eu cyflenwi. Dylai gofal sy'n canolbwyntio ar y claf, sy'n cael ei fesur yn ôl canlyniadau, gael ei ysgogi trwy ddarparu mwy o wasanaethau mewn cymunedau ac yn agosach i gartrefi pobl. Dylid darparu triniaeth mewn ysbytai pan fydd yn gwbl angenrheidiol gwneud hynny yn unig.

Er mwyn bodloni anghenion y boblogaeth, dylai pleidiau gwleidyddol weithio gyda'r GIG a'i gynorthwyo i:

- Sicrhau bod gofal sy'n canolbwyntio ar y person yn cael ei ddarparu. Bydd hyn yn gofyn am gyflenwi mwy o ofal yn y gymuned, osgoi derbyniadau i ysbytai a chynorthwyo pobl i reoli eu hiechyd a'u lles eu hunain ac i fyw'n annibynnol cyhyd â phosibl;
- Ailfodelu'r berthynas rhwng y claf a'r gwasanaeth, gyda chleifion yn cymryd mwy o gyfrifoldeb dros eu hiechyd eu hunain; chwarae mwy o rôl yn rheoli eu cyflyrau, cael ffordd o fyw iachach a defnyddio'r GIG mewn ffordd gyfrifol;
- Cael trafodaeth agored a gonest am rôl y cyhoedd a'r hyn y gall y GIG ei wneud iddyn nhw o fewn yr adnoddau sydd ar gael;
- Dod â'r stigma'n ymwneud ag iechyd meddwl i ben a'i wneud yn gyfartal ag iechyd corfforol;
- Ystyried yr effaith y gallai penderfyniadau mewn meysydd polisi eraill ei chael ar iechyd pobl yn y dyfodol.

Her y gweithlu

Cynllunio ar gyfer gweithlu cynaliadwy a chadarn i gyd-fynd yn well â'r galw sy'n newid. Datblygu rolau a sgiliau staff i ddarparu gofal cymhleth, amlddisgyblaethol, cydlynus, mewn partneriaeth ag unigolion, sectorau eraill a chymunedau.

Ar hyn o bryd, mae tua 129,000¹⁰ o bobl yn cael eu cyflogi yn y sector iechyd yng Nghymru – sydd yn gyfwerth ag 8% o gyflogaeth y wlad – tra bod GIG Cymru ei hun yn cyflogi tua 85,000 o staff.¹¹ Mae hyn yn golygu mai'r gwasanaeth iechyd yw cyflogwr mwyaf Cymru, gyda bil talu'r GIG tua £3 biliwn (dros 50% o wariant y GIG).¹² Mae'r ffigurau hyn yn dangos arwyddocâd economaidd GIG Cymru i iechyd economaidd cyffredinol Cymru.

Mae wedi dod yn gynyddol glir bod angen trawsnewid dyluniad y gwasanaeth a'r ffordd y caiff triniaeth ei gyflenwi. Agwedd allweddol yn ysgogi hyn a'i wneud yn llwyddiant yw'r gweithlu.

Mae cadw'r gweithlu presennol a recriwtio staff newydd wedi cyflwyno problemau sylweddol i'r GIG yng Nghymru ers cryn amser. Yn ein harolwg o aelodau, cafodd recriwtio a chadw'r gweithlu ei restru fel y brif her y mae GIG Cymru'n ei hwynebu yn y bum mlynedd nesaf, gyda bron 42% o'r ymatebwyr yn nodi bod hyn yn broblem. Yn y cyfamser, dywedodd 41% mai prinder staff neu argaeledd gweithlu medrus yn y GIG oedd y prif rwystrau sydd yn atal eu sefydliad rhag mynd i'r afael â'r heriau y mae'r gwasanaeth iechyd yn eu hwynebu.

Gyda phoblogaeth sy'n heneiddio y daw gweithlu sy'n heneiddio. Ar hyn o bryd, mae dros 45% o weithwyr yn y GIG yng Nghymru yn 45 oed neu'n hŷn,¹³ sy'n cyflwyno'i heriau ei hun. Mae hyn ynghyd â'r ffaith fod y gweithlu presennol wedi ei ddylunio i gyflenwi gwasanaethau o fewn modelau a phatrymau gofal hanesyddol.

Er y bydd newid yn cymryd amser, cred Conffederasiwn GIG Cymru ei bod yn hanfodol i'r gweithlu ddatblygu ffyrdd newydd o weithio er mwyn mynd i'r afael â'r diffyg a ddisgwylir a hefyd i gyd-fynd â'r cyfeiriad cyffredinol ar gyfer cyflenwi gwasanaethau iechyd. Yn y dyfodol, mae'n rhaid i ofal iechyd ganolbwytio ar unigolion ac mae'n rhaid i'r system a'r gweithlu helpu yn hyn o beth.

Er mwyn cael gweithlu ar gyfer y dyfodol, dylai'r pleidiau gwleidyddol gynorthwyo'r GIG i:

- Roi mwy o flaenoriaeth i ddatblygu sgiliau a chymwyseddau'r gweithlu presennol er mwyn bodloni anghenion cleifion nawr ac yn y dyfodol;
- Ailddylunio gwasanaethau er mwyn sicrhau eu dyfodol, yn arbennig pan fydd adnoddau wedi ei gwasgaru'n rhy denau ar draws gormod o safleoedd. Mae'n rhaid i sgiliau'r gweithlu gael eu datblygu i gefnogi symud mwy o ofal i'r gymuned a gwneud y gorau o dechnoleg;
- Datblygu gweithlu mwy hyblyg o ran sgiliau a chymwyseddau er mwyn galluogi gofal i gael ei gyflenwi mewn amrywiaeth o leoliadau;
- Cynllunio'n fanwl er mwyn cynnal iechyd a lles staff hŷn. Bydd angen i gyflogwyr ddeall goblygiadau gweithio'n hwy a pha gymorth sydd ei angen ar gyflogaeth;
- Rhoi mwy o ffocws ar recriwtio a chadw'r gweithlu presennol er mwyn lleihau'r defnydd o fanciau, asiantaethau a dirprwyon a gwneud Cymru'n lle deniadol i fyw a gweithio i recriwtiaid newydd.

Yr her ariannol

Cydnabod y pwysau ariannol ar bob rhan o'r system a chael gwerth am arian o bob ceiniog o arian cyhoeddus sy'n cael ei wario ar ofal iechyd. Bod yn agored ac yn onest yn y drafodaeth ar lefelau a ffynonellau cyllid ar gyfer gofal iechyd yn y dyfodol.

Mae'r cynnydd yn y galw, ynghyd ag adnoddau ariannol cyfyngedig, wedi gwneud cyflenwi gofal iechyd yn y model presennol yn fwyfwy anodd.

Mewn cyfnod o gynt, mae ein haelodau wedi gweithio'n eithriadol o galed i wneud arbedion sylweddol. Mewn gwirionedd, mae sefydliadau wedi lleihau costau o bron £1bn o 2010/11 - 2013/14 (arbediad effeithlonrwydd ar gyfartaledd o 4.5% y flwyddyn)¹⁴ yn erbyn cefndir o alw cynyddol gan bobl sydd angen triniaeth.

Er bod y cynnydd diweddar mewn cyllid wedi cael ei groesawu, mae cyllid yn dal yn gyfyngedig iawn a bydd yn parhau felly wrth i'r GIG orfod gwneud mwy ac wrth i gostau darparu gofal gynyddu. Rydym yn gofyn i bleidiau gwleidyddol ymrwymo yn yr hirdymor i ddarparu digon o adnoddau ar gyfer y GIG yng Nghymru, yn cynnwys datgan faint o'r gyllideb gaiff ei dyrannu i'r adran iechyd a gwasanaethau cymdeithasol.

Mae'r GIG yng Nghymru wedi ymrwymo i weithio'n fwy effeithlon a blaenoriaethu gwariant er mwyn wynebu'r heriau. Fodd bynnag, mae wedi dod yn gynyddol amlwg bod dulliau traddodiadol o arbed yn annhebygol o gyflenwi'r hyn sydd ei angen yn y dyfodol.

Mae ein haelodau'n gweithio'n galed i leihau costau. Fodd bynnag, bydd angen gwneud penderfyniadau anodd o hyd. Yn ein harolwg, rhestrodd 37% o'r ymatebwyr gyllid fel yr ail brif her y mae'r gwasanaeth iechyd yn ei wynebu, tra bod 49% wedi dweud mai dyma'r prif rwystr sydd yn atal eu sefydliad rhag mynd i'r afael â'r materion y maent yn eu hwynebu. Ond dywedodd dros hanner (56%) na fyddai cynnydd mewn cyllid yn datrys yr heriau y mae GIG Cymru'n eu hwynebu.

Mae hyn yn dangos, er bod cyllid yn hynod o bwysig, nad rhoi mwy o arian i mewn yw'r un ateb i'r heriau y mae'r gwasanaeth iechyd yn eu hwynebu. Mae angen newid radical er mwyn i'r GIG fodloni lefel y galw sydd arno tra'n byw o fewn ei allu. Os yw'r GIG yn parhau i wneud yr un pethau yn yr un ffordd, bydd yn methu. Bydd yn rhaid datblygu cynlluniau cynaliadwy er mwyn galluogi'r GIG i gyflenwi'n ariannol yn ogystal â darparu gofal o ansawdd uchel i gleifion. Mae hon yn her sylweddol a chymhleth fydd yn gofyn am gefnogaeth y Llywodraeth a'r gymuned wleidyddol ehangach, yn ogystal â phobl Cymru.

Er mwyn rhoi ei hun mewn sefyllfa ariannol gynaliadwy, yn y dyfodol, bydd angen i'r pleidiau gwleidyddol weithio gyda'r GIG a'i gynorthwyo i:

- Gael agwedd hirdymor tuag at drefniadau cyllid a systemau rheoli perfformiad sy'n canolbwyntio ar ganlyniadau;
- Canfod ffyrdd mwy effeithlon o weithio, gan wneud y defnydd gorau o adnoddau, y gweithlu a thechnoleg. Ni fydd hyn yn hawdd a bydd yn cymryd amser i weld y buddion;
- Bod yn onest gyda'r cyhoedd am yr hyn y gall (ac na all) y GIG ei ddarparu - gweithio ar y cyd â'r cyhoedd i'w helpu i ddeall eu rôl yn cefnogi'r gwasanaeth iechyd a lleihau galw a gorddibyniaeth;

- Cydgrynhoi adnoddau a chynyddu effeithlonrwydd - bydd angen buddsoddi mewn adeiladau, offer a gwybodaeth a thechnoleg cyfathrebu mewn gofal eilaidd a sylfaenol.

Bydd angen cymorth i gyflawni'r uchod gan wleidyddion, staff, cleifion a'r cyhoedd er mwyn creu amgylchedd lle mae newid yn bosibl.

Her integreiddio

Canolbwyntio ar weithio mewn partneriaeth a chydweithredu ar draws yr holl gyrff cyhoeddus fel bod gofal yn troi o amgylch anghenion a gallu unigolion, teuluoedd a chymunedau.

Er mwyn darparu gofal sy'n canolbwyntio ar y claf, mae gweithio'n gydweithredol yn hanfodol. Mae angen i integreiddio ddiwydd, yn y gwasanaeth iechyd a thu hwnt iddo. Ni all y GIG wynebu'r heriau y mae'n eu hwynebu heb gymorth ein cydweithwyr mewn sectorau eraill, yn cynnwys tai, addysg ac, yn arbennig, y rheiny yn y gwasanaethau cymdeithasol.

Nid cyfrifoldeb unigol y GIG yw iechyd a lles y boblogaeth - mae'n rhaid i bawb ddod ynghyd i chwarae eu rhan. Ar yr un pryd, mae'n rhaid i'r GIG ddatblygu ei allu i weithio gydag eraill i ddarparu gwasanaethau sydd nid yn unig yn canolbwyntio ar y person ond sydd hefyd yn helpu i leihau anghydraddoldebau iechyd a gwella canlyniadau cleifion.

Yn ein harolwg, amlygodd yr ymatebwyr integreiddio gwell fel prif faes i'r Llywodraeth nesaf ganolbwyntio arno, tra bod 26% wedi dweud bod integreiddio iechyd a gofal cymdeithasol yn brif her i'r gwasanaeth iechyd yn y pum mlynedd nesaf. Yn y cyfamser, dywedodd 24% mai diffyg cydweithio ac integreiddio gwasanaethau oedd y prif rwystr oedd yn atal eu sefydliad rhag mynd i'r afael â'r heriau y maent yn eu hwynebu.

Cred Conffederasiwn GIG Cymru fod gan Gymru, oherwydd ei maint, ei strwythur a'i chysylltiadau agos, gyfle euraidd i gyflawni cymaint o ran integreiddio. Mae Conffederasiwn GIG Cymru'n gweithio gydag ADSS Cymru ar brosiect o'r enw Cyflenwi Trawsnewid er mwyn cynorthwyo trawsnewid ar draws y gwasanaethau cymdeithasol ac iechyd. Mae hyn yn cynnwys Memorandwm Cyd-ddealltwriaeth gyda Chyngor Gweithredu Gwirfoddol Cymru, Fforwm Gofal Cymru, Cymdeithas Llywodraeth Leol Cymru a Thai Cymunedol Cymru i gefnogi gweithredu Deddf Gwasanaethau Cymdeithasol a Lles (Cymru) 2014.

Wrth i ni symud ymlaen, mae'n rhaid i'r GIG gryfhau'r cysylltiadau sydd yno'n barod a chreu cydberthynas newydd er mwyn symud o wasanaeth 'salwch' i un sy'n hybu bywydau iach. Daw cyfle arwyddocaol i wneud hyn yn Neddf Lles Cenedlaethau'r Dyfodol (Cymru) 2015. Bydd y Byrddau Gwasanaeth Cyhoeddus, a gyflwynwyd fel rhan o'r Ddeddf, yn galluogi gwasanaethau cyhoeddus i gomisiynu a chynllunio'n gydweithredol, gan sicrhau bod gwasanaethau'n cael eu hintegreiddio a bod y gofal a'r cymorth a ddarperir yn gwella canlyniadau iechyd a lles ar gyfer y boblogaeth leol.

Ynghyd â hyn, mae angen sgwrsio'n onest â'r cyhoedd am y ffordd y bydd mwy o integreiddio'n effeithio ar wasanaethau lleol. Bydd cyfran gynyddol o adnoddau'n cael eu rhoi i ymyriadau yn y gymuned, ataliaeth, cymorth cymdeithasol a gofal sylfaenol. Bydd angen trosglwyddo gwasanaethau allan o ysbytai, ond heb beryglu mynediad i wasanaethau neu ganlyniadau.

Er mwyn dwyn integreiddio ymlaen, dylai'r pleidiau gwleidyddol a'r rheiny sy'n gysylltiedig ag iechyd a gofal weithio i gynorthwyo'r GIG i:

- Sicrhau arweinyddiaeth effeithiol a rennir ar bob lefel a datblygu set glir a rennir o flaenoriaethau i wella canlyniadau iechyd a gofal cymdeithasol;
- Datblygu diwylliant cydweithredol sy'n pwysleisio gwaith tîm a chyflenwi gofal wedi ei gydlynu'n sylweddol ac yn canolbwyntio ar y person, gyda chefnogaeth systemau gwybodaeth cydgysylltiedig;
- Datblygu gweithlu cydgysylltiedig, sy'n gallu gweithio gydag unigolion, eu gofalu'r a'u teuluoedd mewn lleoliadau amlddisgyblaethol, gydag apwyntiadau ar y cyd os oes angen;
- Sicrhau bod yr adnoddau iawn yn y man iawn, ar yr adeg iawn, gyda chyfrifoldeb ar y cyd dros gyflenwi gofal cydgysylltiedig, o ansawdd uchel;
- Cael strwythurau llywodraethu er mwyn darparu mynediad amserol a phriodol i wybodaeth ar gyfer gweithwyr iechyd a gofal cymdeithasol proffesiynol.

Her iechyd y cyhoedd

Buddsoddi mewn ataliaeth ac ymyrraeth gynnar er mwyn cefnogi a chynnal lles pobl ac atal salwch cyhyd â phosibl. Grymuso a hysbysu pobl i gymryd cyfrifoldeb dros eu hiechyd a'u lles eu hunain.

Mae Cymru'n wynebu nifer sylweddol o heriau iechyd y cyhoedd, yn cynnwys lefelau uchel o ordewdra, smygu a lefelau gweithgaredd corfforol gwael.

Mae canlyniadau diweddaraf Arolwg Iechyd Cymru¹⁵ yn dangos bod 20% o oedolion yn dal i smygu, bod 40% wedi dweud iddynt yfed uwchlaw'r canllawiau o leiaf un diwrnod yn ystod yr wythnos ddiwethaf, bod 34% yn dweud nad ydynt wedi bod yn egnïol yn gorfforol dros y pum diwrnod diwethaf a bod 58% dros bwysau neu'n ordew.

Mae effaith ymddygiad o'r fath ar ein hiechyd yn arwain at alw sylweddol ar y gwasanaeth iechyd a, chan fod canlyniadau penderfyniadau gwael am ffordd o fyw yn cymryd amser i ddod i'r amlwg, bydd hyn ond yn cynyddu'r galw yn y dyfodol. Mae angen penderfyniadau cadarn bellach er mwyn gwneud newidiadau ar raddfa ddiwydiannol i'n gwasanaethau a newid y cyllid i gefnogi pobl sy'n gwneud dewisiadau gwell yn ymwneud â ffordd o fyw.

Mae atebolrwydd y cyhoedd yn hanfodol ac mae angen i ni, fel unigolion, gydnabod y rôl y mae'n rhaid i ni ei chwarae o ran ein hiechyd ein hunain. Os yw cleifion yn deall yr effaith y mae eu hymddygiad yn ei gael ar eu hiechyd, budd o fudd nid yn unig iddyn nhw eu hunain, ond pawb fydd yn dibynnu ar y GIG yn y dyfodol. Mae angen i gleifion ddod yn bartneriaid yn rheoli a gwella eu hiechyd, yn hytrach na derbynwyr goddefol gofal iechyd. Dylai'r GIG hefyd reoli disgwyliadau a helpu cleifion i ddeall yn union pa wasanaethau y gall y GIG eu darparu.

Yn ein harolwg i aelodau, dywedodd 28% o'r ymatebwyr mai un o'r prif heriau y mae'r GIG yng Nghymru'n ei wynebu yw lleihau ymddygiad afiach, gydag ataliaeth ac iechyd y cyhoedd yn dod yn ail y tu ôl i integreiddio pan ofynnwyd iddynt pa faes allweddol y dylai'r Llywodraeth nesaf ganolbwytio arno.

Dyma pam y mae Confederasiwn y GIG wedi llofnodi Memorandwm Cyd-ddealltwriaeth gyda Chwaraeon Cymru. Trwy'r bartneriaeth hon gobeithiwn annog pobl o bob oed i fwynhau bywydau mwy egnïol ac iach a chymryd mwy o gyfrifoldeb dros eu hiechyd fydd, yn ei dro, o gymorth i sicrhau dyfodol y gwasanaeth iechyd.

Mae Cymru wedi arwain y ffordd mewn llawer o bolisiau a deddfwriaethau iechyd y cyhoedd, fel gwahardd smygu mewn mannau cyhoeddus, ac rydym yn annog pleidiau gwleidyddol i gadw'r momentwm i fynd. Er mai dim ond dwy haen o blith nifer yw deddfwriaeth a llunio polisiau o ran mynd i'r afael â heriau iechyd y cyhoedd Cymru, gallant chwarae rôl hanfodol yn newid ymddygiad. Mae datblygu a gweithredu polisiau sy'n helpu i greu'r amodau cywir fydd yn cefnogi pobl i wneud dewisiadau iachach am ffordd o fyw yn allweddol i sicrhau iechyd ein cenedl a'r GIG.

Ynghyd â hyn i gyd, mae angen symud adnoddau o driniaeth i ataliaeth. Yr her yma yw bod yr hyblygrwydd i symud buddsoddiad sylweddol oddi wrth wasanaethau triniaeth traddodiadol yn gyfyngedig pan mae'r gofynion presennol ar y gwasanaeth iechyd mor sylweddol. Felly, mae hon yn dasg hynod o anodd, ond eto'n hanfodol a bydd angen cymorth ar y gwasanaeth iechyd i wneud hyn.

Er mwyn mynd i'r afael â'r heriau hyn yn ymwneud ag iechyd y cyhoedd, dylai pleidiau gwleidyddol a'r rheiny sy'n gysylltiedig ag iechyd a gofal weithio gyda'r GIG a'i gynorthwyo i:

- Weithio'n gydweithredol ar draws sectorau i helpu pobl i wneud dewisiadau iachach mewn bywyd a lleihau eu perygl o ddatblygu salwch cronig, llawer ohonynt yn gysylltiedig â ffordd o fyw;
- Rheoli disgwyliadau cleifion o ran yr hyn y gall y GIG ei ddarparu yn realistig a'u rôl nhw;
- Cadw pobl yn iachach trwy fwy o bwyslais ar ofal sylfaenol a chymunedol, ffocws ar ataliaeth, cynorthwyo pobl i wneud dewisiadau iachach, mwy o integreiddio ar draws pob corff cyhoeddus ac addysg a chydgynghyrchu rhwng y gwasanaeth a'r cyhoedd;
- Ymgysylltu gweithlu cyfan y sector cyhoeddus ag iechyd y cyhoedd ac ataliaeth;
- Cefnogi newid diwylliant ymysg y cyhoedd o ran gwneud dewisiadau iachach a lleihau dibyniaeth ar wasanaethau'r GIG.

Ein gweledigaeth ar gyfer dyfodol y GIG yng Nghymru

Ein nod yw cael GIG sy'n bodloni anghenion y bobl y mae'n eu gwasanaethu, ac sy'n barod i newid i fodloni'r anghenion hynny yn y dyfodol. **Gobeithio bydd manifestos yn ymdrechu i fodloni'r weledigaeth hon.**

Rydym o'r farn y dylai system iechyd a gofal sy'n addas ar gyfer y dyfodol:

- Fuddsoddi mewn ataliaeth ac ymyrraeth gynnar i gefnogi a chynnal iechyd, lles ac annibyniaeth mewn cymunedau;
- Darparu gofal sy'n canolbwyntio ar y person sydd wedi ei integreiddio, yn dosturiol ac yn gydgyssylltiedig ar draws sectorau;
- Grymuso a hysbysu pobl i gymryd cyfrifoldeb dros eu hiechyd a llunio eu gofal eu hunain o amgylch eu hanghenion unigol, gan sicrhau eu bod yn rhan o'r broses gwneud penderfyniadau;
- Gwrando ar brofiadau cleifion, eu gofalwyr a staff, dysgu o hyn a bod yn atebol i'r cyhoedd;
- Gwella ansawdd a diogelwch yn barhaus, ymgysylltu â galluogi staff i weithio mewn ffyrdd newydd a chrosawu arloesi a thechnoleg i gyflawni hyn;
- Lleihau anghydraddoldebau o ran canlyniadau, dileu gwahaniaethu ac ystyried bod iechyd meddwl a chorfforol yn gyfartal; a
- Defnyddio adnoddau y mae pen draw arnynt mewn ffordd gyfrifol, yn effeithlon ac yn deg, gan wneud penderfyniadau anodd sy'n sicrhau gwasanaethau cynaliadwy.



Cyfeiriadau

1. Llywodraeth Cymru, Mehefin 2015. Arolwg Cenedlaethol Cymru.
2. Conffederasiwn GIG Cymru, Awst 2015. Arolwg Conffederasiwn GIG Cymru i aelodau ar gyfer Etholiad y Cynulliad Cenedlaethol 2016. Anfonwyd yr Arolwg, oedd yn cynnwys 22 o gwestiynau, at Gadeiryddion, Is-gadeiryddion, Prif Weithredwyr a Chyfarwyddwyr Byrddau Iechyd Lleol ac Ymddiriedolaethau. Derbyniwyd cyfradd ymateb o 43%.
3. Amcangyfrifon a wnaed gan ystyried ffigurau blynyddol a ddarparwyd gan StatsCymru (Iechyd a Gofal Cymdeithasol), Ymddiriedolaeth GIG Gwasanaeth Ambiwlans Cymru a cholofn gan Andrew Goodall, Cyfarwyddwr Cyffredinol Iechyd a Gwasanaethau Cymdeithasol/Prif Weithredwr, GIG Cymru <http://www.thefreelibrary.com/High+satisfaction+rates+for+the+NHS+INWALES.-a0423206678>
4. Llywodraeth Cymru, StatsCymru, Gorffennaf 2013. Amcanestyniadau poblogaeth yn ôl awdurdod lleol a blwyddyn.
5. Ymddiriedolaeth Nuffield, Mehefin 2014. Degawd o Gyni i Gymru?
6. Cancer Research UK, <http://www.cancerresearchuk.org/health-professional/cancer-statistics/risk>
7. Diabetes UK Cymru, https://www.diabetes.org.uk/In_Your_Area/Wales/Diabetes-in-Wales/
8. Gofal Canser Marie Curie a'r Gymdeithas Alzheimer, Chwefror 2015. Byw a Marw gyda Dementia yng Nghymru.
9. Sefydliad Joseph Rowntree, Medi 2013. Monitro tlodi ac allgáu cymdeithasol yng Nghymru 2013.
10. Partneriaeth Cydwasanaethau GIG Cymru, Ionawr 2015. Gweithlu GIG Cymru: Prif themâu a thueddiadau.
11. Llywodraeth Cymru, StatsCymru, Mawrth 2015. Iechyd a Gofal Cymdeithasol, Staff y GIG yn ôl grŵp staff a blwyddyn.
12. Partneriaeth Cydwasanaethau GIG Cymru, Ionawr 2015. Gweithlu GIG Cymru: Prif themâu a thueddiadau.
13. Ibid
14. Conffederasiwn GIG Cymru, Medi 2014. Ymateb Conffederasiwn GIG Cymru i alwad Pwyllgor Cyllid Cynulliad Cenedlaethol Cymru am wybodaeth am gynigion cyllideb ddrafft Llywodraeth Cymru ar gyfer 2015-16
15. Llywodraeth Cymru, Mehefin 2015. Arolwg Iechyd Cymru 2014.

Confederasiwn GIG Cymru

Mae Confederasiwn GIG Cymru yn gorff aelodaeth sy'n cynrychioli'r holl sefydliadau sy'n llunio'r GIG yng Nghymru: saith Bwrdd Iechyd Lleol a thair Ymddiriedolaeth GIG.

Rydym yn cynorthwyo ein haelodau i wella iechyd a lles trwy weithio gyda nhw i gyflenwi safonau gofal uchel ar gyfer cleifion a gwerth gorau ar gyfer arian trethdalwyr. Rydym yn gweithredu fel grym ar gyfer newid cadarnhaol trwy gynrychiolaeth gref a'n gwaith polisi, dylanwadu ac ymgysylltu. I ganfod mwy am ein gwaith, cysylltwch â info@welshconfed.org

Hydref 2015

© Confederasiwn y GIG 2015. Gallwch wneud copi neu ddsbarthu'r gwaith hwn, ond mae'n rhaid i chi roi cydnabyddiaeth i'r awdur, ni allwch ei ddefnyddio at ddibenion masnachol, ac ni allwch newid, trawsffurfio nac ychwanegu at y gwaith hwn. Rhif Elusen Gofrestredig: 1090329

THE WELSH NHS CONFEDERATION
CONFEDERASIWN GIG CYMRU



Confederasiwn GIG Cymru
Tŷ Phoenix, 8 Heol y Gadeirlan, Caerdydd, CF11 9LJ
Ffôn: 02920 349850
www.welshconfed.org  @WelshConfed