



GIG  
CYMRU  
NHS  
WALES



Mis Hydref 2017

# Gofalu Gyda'n Gilydd

Fframwaith ar gyfer datblygu'r  
gweithlu meddygol yng Nghymru



Gofalu Gyda'n Gilydd..... 3

Pam mae angen y fframwaith arnom? ..... 4

Datblygiad y fframwaith ..... 5

Diffinio ein blaenoriaethu ar gyfer gweithlu GIG Cymru..... 6

Themâu allweddol ..... 7

**Thema 1**

Gofalu gyda'r claf ac o'i gwmpas ..... 8

**Thema 2**

Gweithlu meddygol wedi'i ymgysylltu a'i rymuso ..... 9

**Thema 3**

Iechyd a gofal cymdeithasol digidol..... 10

**Thema 4**

Arweinyddiaeth ddeinamig ..... 11

**Thema 5**

Addysg feddygol a datblygiad parhaus rhagorol..... 12

**Thema 6**

Gweithlu meddygol cynaliadwy sydd wedi'i drawsnewid ..... 13

**Thema 7**

Hybu gyrfaoedd ac ehangu mynediad..... 14

**Thema 8**

Gweithio mewn tîm amlddisgyblaeth arloesol..... 15

Camau nesaf..... 16

Egwyddorion Craidd GIG Cymru ..... 17





# Gofalu Gyda'n Gilydd

Bwriad Gofalu Gyda'n Gilydd yw darparu fframwaith deinamig a hyblyg i GIG Cymru a fydd yn esblygu dros amser. Mae'n amlinellu nifer o egwyddorion a'r uchelgais i ddatblygu'r gweithlu meddygol yng Nghymru sy'n cwmpasu holl elfennau gyrfa meddyg, o fyfyrwr israddedig i ymgynghorydd, meddyg teulu, meddygon arbenigol, arbenigwyr cyswllt a swyddi ymchwilio/addysg feddygol.

Yn benodol, bwriad y fframwaith bydd amlygu blaenoriaethau allweddol ar gyfer sefydliadau GIG Cymru er mwyn datblygu'r gweithlu meddygol. Caiff y rhain eu manylu ar gyfer y tymor byr (hyd at ddwy flynedd) ynghyd â rhywfaint o nodau ychwanegol ar gyfer y tymor canolig (hyd at bum mlynedd) a'r tymor hir (saith mlynedd a mwy).

Ni fwriedir i'r galluogwyr (troi nodau'n gamau gweithredu) a amlygir yn y fframwaith fod yn gwbl sefydlog. Byddant yn cael eu hadnewyddu'n flynyddol er mwyn sicrhau eu bod yn parhau i fod

"Rhaid i feddygon sydd ar eu pennau eu hunain ymysg gweithwyr proffesiynol gofal iechyd allu cymryd cyfrifoldeb dros benderfyniadau anodd mewn sefyllfaoedd clinigol cymhleth ac ansicr, gan dynnu ar eu gwybodaeth feddygol a'u barn glinigol ddatblygedig.

Rhaid diffinio rôl y meddyg yn ôl yr hyn sydd er budd y cleifion a'r boblogaeth a wasanaethir."

<http://nhsemployers.org/~media/Employers/Documents/Plan/The Role of the Doctor Consensus statement.pdf>



yn ystyrllon, yn adlewyrchu anghenion y GIG yng Nghymru a chynorthwyo meddygon i weithio mewn ffordd effeithiol, yn unol ag Egwyddorion Craidd GIG Cymru a phedwar maes Arfer Meddygol Da (yn ôl y Cyngor Meddygol Cyffredinol):

- Gwybodaeth, sgiliau a pherfformiad;
- Diogelwch ac ansawdd;
- Cyfathrebu, partneriaeth a gwaith tîm; a
- Chynnal ymddiriedaeth.

Datblygwyd y fframwaith hwn yng nghyd-destun ymagwedd GIG Cymru at strategaeth iechyd a gofal cymdeithasol, gan gynnwys sefydlu Addysg a Gwella Iechyd Cymru yn 2018. Caiff ei gydnabod y bydd yr Adolygiad Seneddol i iechyd a gofal cymdeithasol yn llywio datblygiad pellach y fframwaith hwn.

Hefyd, mae'r fframwaith yn cynnwys ffocws ar strategaethau sy'n annog pobl ifanc o Gymru a thu hwnt i ystyried gyrfa mewn meddygaeth yng Nghymru.

*Kamal Asaad*

**Kamal Asaad,**  
Cyfarwyddwr Meddygol

*Joanna Davies*

**Joanna Davies,**  
Cyfarwyddwr y Gweithlu a  
Datblygu'r Sefydliad

*Tracy Myhill*

**Tracy Myhill,**  
Prif Weithredwr – Prif Weithredwr Cymru Gyfan ar gyfer y Gweithlu

*Cyd-gadeiryddion, Grŵp Gweithlu Meddygol Strategol Cymru Gyfan, Gorffennaf 2017*



## Pam bod angen y Fframwaith arnom

Y cyd-destun ar gyfer datblygu'r fframwaith hwn yw bod y galw'n cynyddu, gan fod cleifion yn byw yn hirach, mae gan lawer ohonynt ragor o wybodaeth ac mae newidiadau cyflym ym maes technoleg, a heriau cyflenwi (gan gynnwys diffygion mewn arbenigeddau meddygol).

Ein gweledigaeth ar gyfer y GIG yng Nghymru yw cyflwyno model iechyd a gofal cymdeithasol integredig lle mae gan gleifion ran weithredol wrth gynllunio dyfodol gwahanol. Mae angen i ni weithio'n agos gyda chymunedau er mwyn datblygu model iechyd cymdeithasol:

- **Pan fydd gan amgylchiadau unigol ddylanwad pwerus ar ganlyniad pwysig.**
- **Rydym yn ystyried y person cyfan ac nid oes trafodaethau heb y claf.**
- **Rydym yn parhau i ofyn; Alla i wneud rhywbeth – ddylwn i wneud rhywbeth?**

- ① **POBL SY'N DEFNYDDIO'R GWASANAETHAU**
- ② **POBL SY'N DARPARU'R GWASANAETHAU**
- ③ **RISGIAU ROLAU CYFLEOEDD**



Felly, mae angen i ni feddwl am bethau mewn ffordd radical; rhaid i bawb feddwl a gweithredu mewn ffordd wahanol - meddygon, rheolwyr, cleifion a gweithwyr proffesiynol eraill ym maes iechyd a gofal cymdeithasol.

Mae angen i ni gynllunio ar gyfer y gweithlu rydym yn ei gyflogi eisoes, yn ogystal â'r meddygon newydd sy'n cymhwyso. Mae'r fframwaith hwn yn amlinellu'r hyn y gall feddygon ei ddisgwyl wrth hyfforddi a gweithio gyda GIG Cymru, trwy gydol eu gyrfa, a'r hyn rydym yn ei ddisgwyl ganddynt.

Bwriad y fframwaith yw nodi'r gweithredoedd sydd angen i sefydliadau GIG Cymru eu cymryd gyda'r rhanddeiliaid perthnasol, er mwyn cynorthwyo'r gweithlu meddygol i arwain, addasu, ysbrydoli ac ymdrechu i gyflwyno gwasanaethau gwahanol dros y ddegawd nesaf.

"Mae meddygon, fel gwyddonwyr clinigol, yn defnyddio egwyddorion a gweithdrefnau meddygaeth er mwyn atal, rhoi diagnosis, gofal a thriniaeth i gleifion sydd â salwch, afiechyd neu anaf, er mwyn gofalu am iechyd corfforol a meddyliol. Maent yn goruchwyllo sut mae cynlluniau gofal a thriniaeth yn cael eu cyflwyno gan bobl eraill yn y tîm gofal iechyd ac yn gwneud gwaith ymchwil ac addysg feddygol."

Arfer Meddygol Da'r Cyngor Meddygol Cyffredinol

**"GOFALU AM GLEIFION – GOFALU AM EIN CYDWEITHWYR – GOFALU AM EIN HUNAIN."**

**"TRIN CLEIFION HEDDIW – HYFFORDDI AC ARWAIN AR GYFER YFORY."**

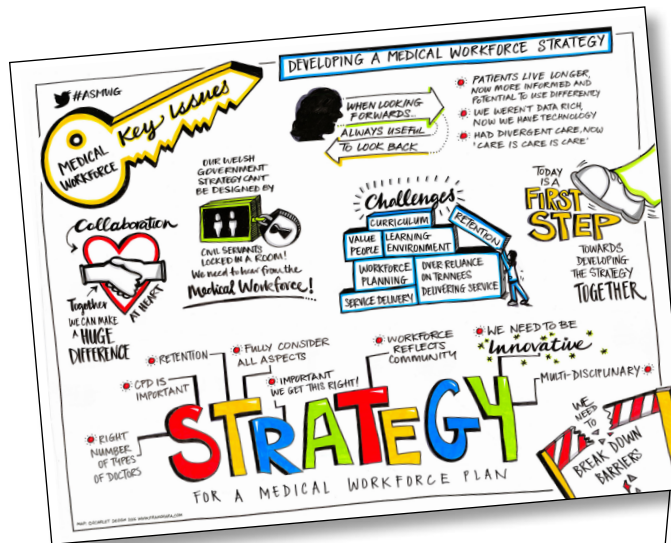


# Datblygiad y Fframwaith

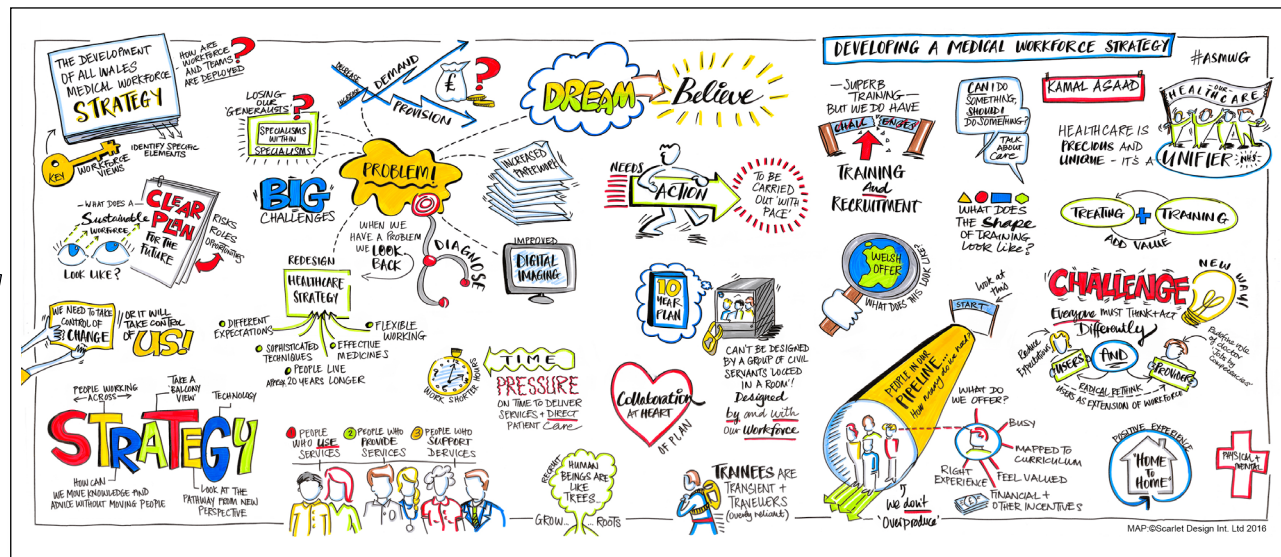
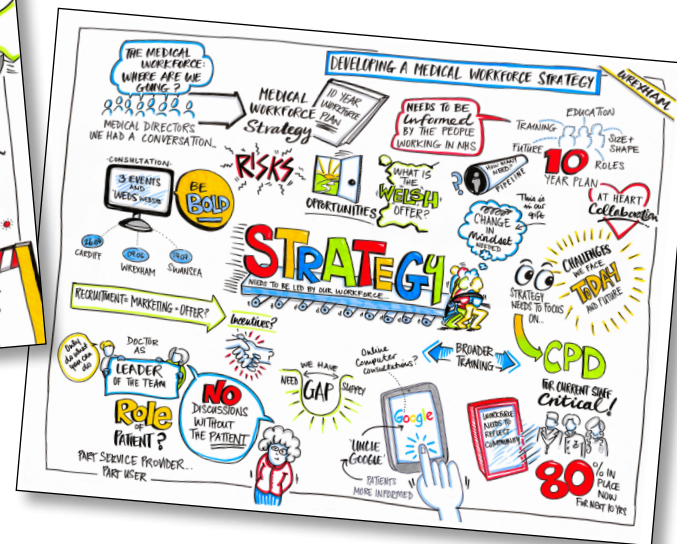
Yn 2014, ffurfiwyd Grŵp Gweithlu Meddygol Strategol Cymru Gyfan, yn gytŷn â Phrif Swyddogion Gweithredol GIG Cymru. Un o brif amcanion y grŵp oedd datblygu strategaeth ar gyfer y gweithlu meddygol. Er mwyn ei ddatblygu, cytunwyd y byddai cyfnod o ymgysylltu â'r holl bartion sydd â diddordeb, ond, yn benodol, gweithlu meddygol Cymru.

Cynhaliwyd tri digwyddiad ymgysylltu yng Ngogledd, Gorllewin a De Cymru, gyda chyfranwyr amrywiol, gan gynnwys: meddygon iau, meddygon arbenigol, arbenigwyr cyswllt, meddygon teulu, ymgynghorwyr o fyrdau iechyd ac ymddiriedolaethau, Llywodraeth Cymru, gofal sylfaenol, Colegau Brenhinol, Cymdeithas Feddygol Prydain, Deoniaeth Cymru, prifysgolion, gweithwyr iechyd proffesiynol eraill a llawer mwy. Roedd y digwyddiadau hyn yn canolbwyntio ar amlygu'r heriau sydd gennym ar hyn o bryd a dychmygu dyfodol ar y cyd. Gwahoddir cydweithwyr i barhau â'r sgwrs dros e-bost a'r cyfryngau cymdeithasol.

Rhannwyd adroddiad adborth o bob digwyddiad â'r cyfranwyr.



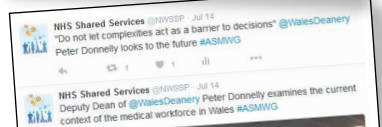
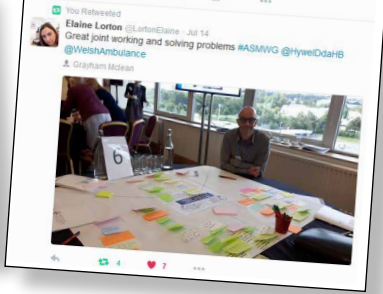
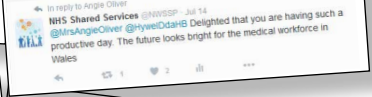
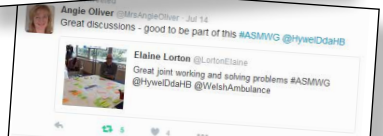
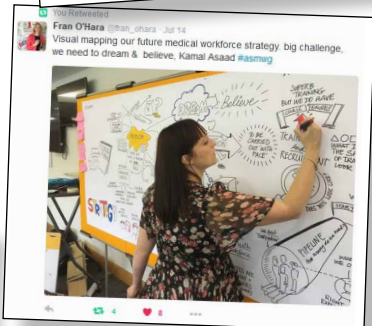
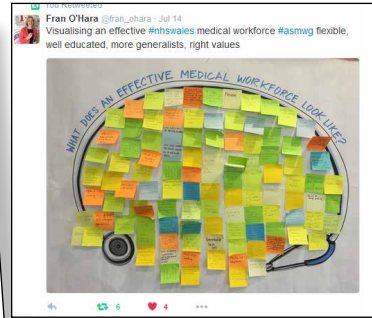
Defnyddiwyd dulliau gweledol er mwyn ymgysylltu â chyfranwyr a chofnodi eu hadborth, a lywiodd dyluniad Fframwaith y Gweithlu Meddygol.





# Diffinio ein blaenoriaethau â gweithlu GIG Cymru

DEFNYDDIO TWITTER #ASMWG A DEUNYDD GWELEDOL ER MMYN CYMMWYS POBL YN Y SGWRS – AR-LEIN AC YN Y DIGWYDDIADAU





## Themâu allweddol

Yn ystod y broses ymgysylltu, cyfrannodd cydweithwyr syniadau arloesol a mewnwelediad amhrisiadwy ynghylch gweithlu meddygol Cymru ar hyn o bryd ac yn y dyfodol. Amlygwyd wyth thema allweddol trosfwaol, a galluogwyr tymor byr, canolig a hir (troi nodau'n gamau gweithredu) o fewn y themâu hyn. Datblygwyd y themâu â'r gweithlu meddygol a phartïon sydd â diddordeb, a gobeithiwn y bydd hyn yn arwain at annog pobl i gymryd perchnogaeth a chynorthwyo'r cyflwyno a gweld newid gwirioneddol, er mwyn creu gweithlu ymroddedig a chynaliadwy sydd wedi'u grymuso yn y dyfodol, gan ddechrau yn awr.

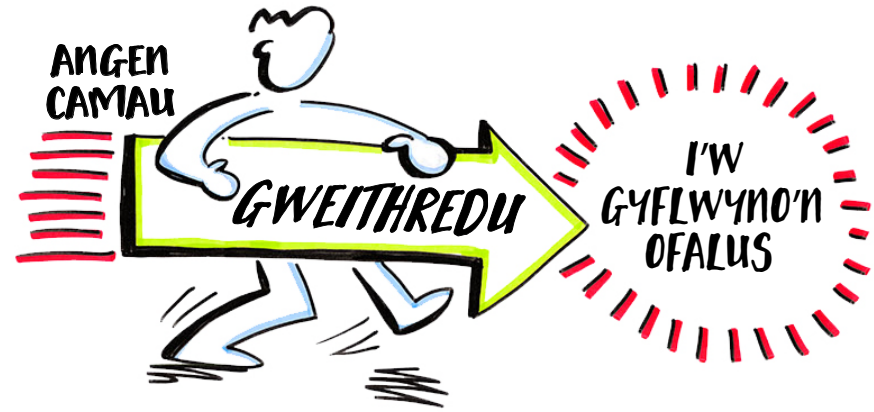
- Thema 1:** Gofal gyda'r claf ac o'i gwmpas
- Thema 2:** Gweithlu meddygol wedi'i ymgysylltu a'i rymuso
- Thema 3:** Iechyd a gofal cymdeithasol digidol
- Thema 4:** Arweinyddiaeth ddeinamig
- Thema 5:** Addysg feddygol ragorol a datblygiad parhaus
- Thema 6:** Gweithlu meddygol cynaliadwy sydd wedi'i drawsnewid
- Thema 7:** Hybu gyrfa ac ehangu mynediad
- Thema 8:** Gweithio mewn timau amlddisgyblaeth arloesol

Mae'r themâu uchod yn cyd-fynd ag Egwyddorion Craidd GIG Cymru (Tudalen 17), sy'n rhoi sail iddynt, er enghraifft;

### Rydym yn rhoi cleifion a defnyddwyr ein gwasanaethau yn gyntaf:

Thema 1 – Mae gofal gyda'r claf ac o'i gwmpas yn cynorthwyo meddygon i ddarparu'r gofal gorau i gleifion, gan weithio gyda nhw er mwyn bodloni eu hanghenion

**Rydym yn gwerthfawrogi pawb sy'n gweithio i'r GIG:** Thema 2 – Mae gweithlu meddygol wedi'i ymgysylltu a'i rymuso yn ceisio ymgysylltu â meddygon er mwyn eu cynorthwyo i arwain, gan sicrhau eu bod yn cael eu datblygu ac yn teimlo bod gwerth i'w gwaith.



"Mae meddygon da yn gweithio mewn partneriaeth â chleifion ac yn parchu eu hawl i breifatrwydd ac orddas. Maent yn trin pob claf fel unigolyn. Maent yn ymdrechu cymaint â phosibl i sicrhau bod pob claf yn derbyn gofal a thriniaeth dda a fydd yn eu helpu i fyw eu bywydau cystal â phosibl, ni waeth beth yw eu salwch neu anabledd."

Arfer Meddygol Da'r Cyngor Meddygol Cyffredinol

"Cyfraniad gweithredol a chadarnhaol meddygon o fewn eu rolau gwaith arferol, sy'n cynnal ac yn ymestyn perfformiad y sefydliad, sydd ei hun yn cydnabod yr ymroddiad hwn wrth gynorthwyo ac annog gofal o'r ansawdd uchaf."

Y Raddfa Ymgysylltu Meddygol, yr Athro Peter Sturgeon



# THEMA 1

## 1. Gofal gyda'r claf ac o'i gwmpas

Mae gan feddygon gyfrifoldeb i ddefnyddio adnoddau mewn ffordd effeithiol ac effeithlon, er mwyn sicrhau bod y gwasanaethau'n gynaliadwy. Bydd meddygon yn cael eu cynorthwyo i arwain datblygiad modelau newydd ac arloesol o ofal integredig a chydweithredol, sy'n cynnwys:

- Modelau cymdeithasol iechyd a llesiant, sy'n caniatáu amser i siarad â chleifion a deall eu dewisiadau.
- Gweithio ar draws ffiniau, â'r cydbwysedd cywir rhwng arbenigol a chyffredinol, ysbyty a chymunedol.
- Datblygu clystyrau a rôl hanfodol y meddyg teulu.
- Pa mor hawdd i'w gyrraedd yw gwybodaeth a chyngor, heb symud y claf.
- Cyfrifoldeb ar y cyd dros barhau gofal cleifion.
- Deall byd y cleifion.
- Arwain a chynyddu cyfraniad y tîm amlddisgyblaethol cymaint â phosibl, a pheidio â dirprwyo gwaith i'ch hun y gall pobl eraill ei wneud.

**"MAE GWEITHLU MEDDYGOL DA YN GALLU YMATEB I ANGHENION Y CLAF Mewn Ffordd Hyblyg."**

**"GYDA'N GILYDD, GALLWN WNEUD GWAHANIAETH ANFERTH."**

**"RHOI'R CLAF WRTH WRAIDD EICH GWAITH."**

### GALLUOGWYR (TROI NODAU'N GAMAU GWEITHREDU)

#### Tymor byr (erbyn 2019)

- Arwain sgiliau a rolau arweinyddiaeth er mwyn trawsnewid y gwasanaeth
- Amlygu a gwasgaru arfer gorau er mwyn datblygu modelau gwasanaeth
- Gwella cysylltiadau rhwng addysg feddygol israddedig ac ôl-raddedig er mwyn darparu neges gyson a chydlynol o ragoriaeth wrth gyflwyno gwasanaethau

#### Tymor canolig (erbyn 2022)

- Rhoi Cymru mewn sefyllfa i ddylanwadu ar gwricwlwm hyfforddi a gytunwyd ar lefel y DU er mwyn bodloni anghenion y boblogaeth
- Datblygu cyfleoedd dysgu rhyngbroffesiynol yn y gweithlu

#### Tymor hir (2024 a thu hwnt)

- Symud yr arbenigedd meddygol, nid y claf, lle bo'n bosibl
- Datblygu gofal sy'n canolbwyntio ar yr unigolyn, lle mae cleifion sydd wedi'u grymuso'n weithredol i ddeall eu rôl yn eu gofal eu hunain







# THEMA 2

## 2. Gweithlu meddygol wedi'i ymgysylltu a'i rymuso

Datblygu diwylliant sy'n cefnogi gofal a chyd-gynhyrchu meddygol holistaidd a gweithlu sy'n cael ei werthfawrogi a'i rymuso, ac sydd ynghlwm yn llawn ag arwain arloesi a gwelliant trwy wneud y canlynol:

- Manteisio ar ewyllys da a hyblygrwydd, a'u meithrin.
- Cefnogi ymgysylltu ar draws yr holl feysydd gwaith, gan gynnwys ymarfer yng nghefn gwlad.
- Cefnogi mabwysiadu arfer gorau.
- Arfarnu'r holl feddygon mewn ffordd effeithiol.
- Datblygu diwylliant cefnogol sy'n agored ynghylch camgymeriadau ac yn dysgu ohonynt.
- Datblygu gweledigaeth a rennir.
- Osgoi gweithio unigol a gwarchodaeth broffesiynol.
- Darparu her glinigol a rheolaeth ynghyd â chymorth staff holistaidd.

Ar y cyfan, sicrhau bod meddygon yn teimlo eu bod yn cael eu gwerthfawrogi, ac, oherwydd hyn, dangos bod staff eraill yn cael eu gwerthfawrogi, gan arwain at weithlu bodlon, hapus sy'n cael eu hysgogi.

**"SIARADWCH GYDA FI AM Y DYFODOL A BETH YR HOFFWN WNEUD FEL BOD MODD I FI DEIMLO WEDI FY NGRYMUSO."**

**"DYWEDWCH WRTHYM NI PAN FYDDWN YN GWNEUD GWAITH DA!"**

### GALLUOGWYR (TROI NODAU'N GAMAU GWEITHREDU)

#### Tymor byr (erbyn 2019)

- Ystyriaeth bellach o ddefnyddio adnoddau mewn ffordd effeithiol wrth gynllunio swyddi arferol g
- Sicrhau bod Siarter Meddygon Arbenigol ac Arbenigwyr Cyswllt yn cael ei ymgorffori'n llawn i sefydliadau ar draws y GIG
- Datblygu camau er mwyn i'r sefydliad fynd i'r afael â chanlyniadau'r Raddfa Ymgysylltu Feddygol, Arolwg Staff GIG Cymru ac Ymarfer Gwrando Meddygon Arbenigol ac Arbenigwyr Cyswllt a Deintyddion Llywodraeth Cymru
- Sefydliadau'n adolygu a mynd i'r afael â materion sy'n codi o Arolygon Myfyrwyr y Cyngor Meddygon Cyffredinol
- Rhoi adborth ar ganlyniadau cadarnhaol, amlygu llwyddiannau cyflym a chyfathrebu hyn i'r gweithlu er mwyn codi ysbryd a datblygu'r achos ar gyfer newid

#### Tymor canolig (erbyn 2022)

- Darparu rhwydwaith gofal bugeiliol i gefnogi'r meddygon trwy adegau anodd yn eu gyrfaedd – "Mae Cymru'n gofalu amdanoch"
- Mesur lefelau ymgysylltu yn rheolaidd (yn flynyddol)

#### Tymor hir (2024 a thu hwnt)

- Cyflwyno diwylliant o ddysgu a dull cydweithredol o werthuso a mabwysiadu arfer meddygol gorau



# THEMA 3

## 3. Iechyd a gofal cymdeithasol digidol

Bydd meddygon yn cael eu galluogi i arwain a chynorthwyo mabwysiadu dull "digidol yn gyntaf" at ddyllunio a chyflwyno gwasanaethau er mwyn hyrwyddo modelau gwasanaeth a gweithlu hyblyg a digidol. Bydd hyn yn cynnwys:

- Gwella sgiliau TG sy'n galluogi'r gweithlu meddygol i weithio mewn ffordd effeithiol o fewn amgylchedd a alluogir gan dechnoleg ddigidol.
- Creu a mabwysiadu diwylliant "digidol yn gyntaf".
- Datblygu seilwaith sy'n cynorthwyo meddygon i weithio mewn ffordd wahanol (e.e. rhwydweithiau diwifr, gweithio symudol, mynediad o bell).
- Cynorthwyo offer cymorth gwneud penderfyniadau clinigol effeithiol trwy ddefnyddio llwyfannau digidol.
- Cynorthwyo cofnodi data (mewnbynnu un waith a'i ddefnyddio sawl gwaith mewn gofal clinigol, ymchwil a gweithgareddau archwilio).
- Cael y manteision gorau posibl o'r rhyngwynebau defnyddwyr gofal iechyd digidol safonedig yn y feddalwedd Cymru Gyfan.
- Gweld manteision llawn yr offer digidol sydd gennych eisoes er mwyn cyflwyno gwasanaethau'n well trwy rannu gwybodaeth mewn ffordd ddiogel sy'n rhoi mynediad i chi i gyngor clinigol arbenigol.

"Bydd dull 'Unwaith dros Gymru' yn creu llwyfan cadarn ar gyfer safonau cyffredin a'r gallu i ryngweithredu rhwng systemau a mynediad at gofnodion electronig strwythuredig yn yr holl leoliadau gofal, er mwyn uno a chydlynu gofal i ddefnyddwyr y gwasanaeth, cleifion a gofalmwr."

Strategaeth Iechyd a Gofal Cymdeithasol Digidol ar gyfer Cymru, 2015

### GALLUOGWYR (TROI NODAU'N GAMAU GWEITHREDU)

#### Tymor byr (erbyn 2019)

- Rhoi gwybod i'r gweithlu meddygol am y Strategaeth Ddigidol ac ymgysylltu â nhw ynghylch y manteision a'r cyfleoedd sy'n dod i'r amlwg
- Cynorthwyo cyflwyno clinigau rhithwir lle bo'n briodol
- Ymgorffori gweithio digidol o fewn cwricwlwm israddedig ac ôl-raddedig a datblygu proffesiynol parhaus
- Rhannu arfer gorau a modelau newydd o weithio mwy deallus ar draws rhwydwaith ddigidol "Unwaith dros Gymru"

#### Tymor canolig (erbyn 2022)

- Datblygu cynllun ar gyfer y sgiliau sydd eu hangen ar gyfer y 10 mlynedd nesaf (arfogi, cynyddu sgiliau a pharatoi meddygon i addasu)
- Sicrhau bod gan yr holl weithlu meddygol sgiliau er mwyn gweld cymaint o weithio digidol â phosibl

#### Tymor hir (2024 a thu hwnt)

- Cadw rhagor o feddygon trwy greu cyfleoedd i weithio'n hyblyg ac o bell, fel rhan o strategaethau cadw gweithwyr
- Dylunio gwasanaethau er mwyn cefnogi cleifion a gofalmwr i wneud y defnydd gorau o dechnoleg ddigidol



## 4. Arweinyddiaeth ddeinamig

Bydd sefydliadau GIG Cymru'n creu amgylchedd lle caiff arweinyddiaeth ei werthfawrogi mewn ffordd weithredol. Datblygir model arweinyddiaeth feddygol i Gymru, lle bydd meddygon ar bob lefel yn cael eu grymuso i ddatblygu gweledigaeth y gwasanaeth, gyrru newidiadau a:

- Caiff ymddygiad arwain ei werthfawrogi a'i gefnogi, gan gynnwys amser i arwain.
- Datblygir arweinyddiaeth ar y cyd (nid i'r rhai mewn rolau arwain ffurfiol yn unig).
- Rolau arwain yn cael eu datblygu a'u cefnogi mewn ymarfer cyffredinol.
- Bydd modelau rôl da yn bodoli ar draws holl rannau amrywiol y gweithlu meddygol.
- Bydd modd cael mynediad a chyfle i rolau arwain ar gyfer holl rannau amrywiol y gweithlu meddygol, gyda chymorth gweithredol er mwyn mynd i'r afael ag unrhyw anghydbwysedd.
- Arloesi, addasu a lleihau amrywio amhriodol mewn ffordd weithredol, gan fod gofio ystyried y sail tystiolaeth briodol.



### GALLUOGWYR (TROI NODAU'N GAMAU GWEITHREDU)

#### Tymor byr (erbyn 2019)

- Datblygu dealltwriaeth llinell sylfaen o ddisbarthiad y rolau arweinyddiaeth ar hyn o bryd yn erbyn amrywiaeth y gweithlu meddygol
- Mynd i'r afael â chynllunio olyniaeth er mwyn meithrin arweinwyr y dyfodol
- Ymgymryd ag archwiliad llinell sylfaen o rolau arwain gofal sylfaenol e.e. arweinwyr clystyrau
- Parhau i gefnogi cynlluniau Cymdeithas Arweinyddiaeth Cymru

#### Tymor canolig (erbyn 2022)

- Hyrwyddo diwylliant o arweinyddiaeth wedi'i grymuso sy'n cefnogi newidiadau cadarnhaol ac yn annog pobl i 'ddilyn' yr arweinydd, lle gall pobl gyfrannu mewn amgylchedd cydweithredol
- Cefnogi gwobrwyo gwelliant parhaus mewn ffordd sy'n bwysig i'r unigolion sydd ynghlwm

#### Tymor hir (2024 a thu hwnt)

- Cynllunio ar gyfer olyniaeth i arweinwyr a amlygwyd a sicrhau bod modd datblygu arweinyddiaeth glinigol
- Dilyn trywydd gyrfu arweinwyr er mwyn sicrhau bod amrywiaeth a bod ein meddygon yn cael cymorth i arwain



# THEMA 5

## 5. Addysg feddygol ragorol a datblygiad parhaus

Yng Nghymru, byddwn yn darparu addysg feddygol a datblygiad parhaus rhagorol a hygyrch ar draws yr holl lwybr gyrfa meddygol, a fydd yn:

- Sicrhau bod dysgu'n cefnogi'r model iechyd cymdeithasol newydd ac yn cynorthwyo anghenion y gwasanaeth nawr ac yn y dyfodol.
- Darparu cyfleoedd dysgu sydd yr un mor hygyrch i bawb.
- Darparu amgylchedd dysgu cefnogol, sy'n ffafrio canlyniadau da, cyflwyno safonau'r Cyngor Meddygol Cyffredinol a chwricwlwm y Colegau Brenhinol, sy'n ehangu'r enw da sydd gan Gymru fel lle i hyfforddi.
- Gwerthfawrogi a chefnogi meddygon sy'n hyfforddi ar draws Gogledd, Gorllewin, De a Chanolbarth Cymru.
- Ymgysylltu â meddygon dan hyfforddiant ynghylch dewisiadau gyrfa sy'n cefnogi hyfforddiant mewn cyffrediniaeth, hyfforddiant hyblyg, gofal sylfaenol ac ardaloedd gwledig.
- Datblygu dealltwriaeth o gyfraniad yr ystod o ddisgyblaethau y tu allan i iechyd e.e. y Gwasanaethau Cymdeithasol, Tai.
- Cyflwyno seilwaith hyfforddi i Gymru, a ehangir gan lwybrau gyrfa academaidd ac arweinyddiaeth wedi'u cydlynu.
- Annog ymchwil trosiadol (profiad amlddisgyblaeth, adnoddau a thechnegau) a rhagoriaeth academaidd.

**"MAE 64% O DDEILIAID NEWYDD Y DYSTYSGRIF CWBLHAU HYFFORDDIANT A HYFFORDDWDYD YNG NGHYMURU MEWN SWYDDI YMGYNGHOROL YNG NGHYMURU."**

**"MAE ANGEN I'R GWASANAETH YRRU SUT Y MAE ADDYSG [FEDDYGOL] YN EDRYCH."**

### GALLUOGWYR (TROI NODAU'N GAMAU GWEITHREDU)

#### Tymor byr (erbyn 2019)

- Sicrhau bod yr holl sefydliadau ar draws Cymru'n cyflwyno a chefnogi'r Cytundeb Addysg yn llawn
- Ymgysylltu â sefydliadau'r DU er mwyn cefnogi'r cysylltiadau hanfodol sydd eu hangen ar gyfer hyfforddiant o safon uchel yng Nghymru
- Datblygu camau gweithredu er mwyn cefnogi ehangu mynediad at addysg feddygol israddedig
- Integreiddio a hyrwyddo'r fframwaith datblygu gwelliant parhaus mewn ymarfer clinigol
- Defnyddio modelau cyflwyno addysg lle mae tystiolaeth yn bodoli y gallai hyn arwain at ragor o recriwtio mewn ardaloedd lle mae pwysau mawr
- Datblygu cynlluniau i wella llety i feddygon dan hyfforddiant yng Nghymru

#### Tymor canolig (erbyn 2022)

- Hyrwyddo diwylliant o arweinyddiaeth wedi'i rymuso sy'n cefnogi newidiadau cadarnhaol
- Cefnogi datblygiad proffesiynol parhaus i bob meddyg ar bob lefel ac arbenigedd, gan gynnwys cyfleoedd i ddatblygu'r gweithlu meddygon arbenigol ac arbenigwyr cyswllt

#### Tymor hir (2024 a thu hwnt)

- Bydd gan holl sefydliadau'r GIG ddangosyddion perfformiad addysg a hyfforddiant y byddant yn atebol iddynt
- Gwerthfawrogi a gwobrwyo amrywiaeth mewn hyfforddiant, profiad ac arloesi (wedi'i gefnogi'n llawn i bawb llwybr addysg meddygol o rai cyn ysgol feddygol i feddygon hŵn)



# THEMA 6

## 6. Gweithlu meddygol cynaliadwy wedi'i drawsnewid

Sicrhau bod gan Gymru gyflenwad o feddygon i fodloni'r galw a'r weledigaeth sy'n datblygu ar gyfer y gwasanaeth. Bydd hyn yn cynnwys:

- Datblygu dealltwriaeth gyflawn o gyflenwi a galw'r gweithlu meddygol cyfan, gan gynnwys meddygaeth israddedig a meddygaeth academiaidd.
- Darparu cynnig i Gymru sydd â brand clir a phendant sy'n hyrwyddo Cymru fel lle deniadol i hyfforddi, gweithio a byw".
- Darparu prosesau cylchdroi deniadol, datblygu gyrfaoedd a phrofiadau hyfforddi rhagorol.
- Ysgogiadau creadigol ar gyfer arbenigeddau a rhanbarthau lle mae recriwtio yn anodd.
- Cydnabod bod Cymru'n gweithredu mewn marchnad lafur genedlaethol a rhyngwladol i feddygon.
- Swyddi sydd â lefelau hunanreoli uchel a chydbwysedd da rhwng bywyd a gwaith.
- Dathlu arfer gorau clinigol er mwyn hyrwyddo Cymru.
- Strategaethau cadw staff i holl rannau a lefelau'r gweithlu meddygol.

"Mae'r proffesiwn meddygol yn symudol ac yn rhyngwladol, ac mae angen iddo ddod o hyd i ffyrdd o ddenu staff da o'r DU ac o'r byd ehangach."

Academi Colegau Meddygol Brenhinol Cymru, Rhagfyr 2016

### GALLUOGWYR (TROI NODAU'N GAMAU GWEITHREDU)

#### Tymor byr (erbyn 2019)

- Sicrhau bod swyddi meddygol yn cael eu dylunio er mwyn bodloni anghenion a dyheadau meddygon ar bob cam o'u gyrfa
- Hyrwyddo "cynnig Cymru" i staff meddygol
- Gweithio er mwyn adolygu'r ffordd y mae swyddi hyfforddi meddygon yn cael eu hariannu yng Nghymru er mwyn darparu hyblygrwydd ac ystwythder i gynorthwyo cynllunio'r gweithlu meddygol
- Archwilio'r potensial ar gyfer cyflwyno un cyflogwr i holl feddygon iau GIG Cymru

#### Tymor canolig (erbyn 2022)

- Sicrhau bod ymgyrch farchnata broffesiynol gydlynus parhaus ar draws GIG Cymru
- Troi'r ffocws at farchnata a hyrwyddo Cymru mewn ffordd weithredol
- Parhau i ddatblygu cynllunio'r gweithlu meddygol ar lefel y system gyfan, a gweithio i integreiddio hyn i'r cynlluniau ar gyfer gweddill y gweithlu
- Os bydd hyn yn cael ei gytuno, darparu un cyflogwr i'r holl feddygon iau yng Nghymru

#### Tymor hir (2024 a thu hwnt)

- Cynnal adolygiadau parhaus o'r cynnig yng Nghymru er mwyn sicrhau ei fod yn ddeniadol ac yn berthnasol yn y DU ac yn rhyngwladol
- Sicrhau bod allbwn yr ysgolion meddygaeth yn ddigonol er mwyn bodloni anghenion gweithlu Cymru
- Sicrhau bod rotas hyfforddi'r holl ddarparwyr addysg yn bodloni anghenion y Cytundeb Addysg



## 7. Hybu gyrfa ac ehangu mynediad

Mae angen i'r gweithlu meddygol adlewyrchu'r gymuned y mae'n ei wasanaethu, er enghraifft, mae grwpiau sosio-economaidd yn cael eu tangynrychioli'n aml. Felly, mae angen i sefydliadau fynd i'r afael â hyn trwy:

- Ddatblygu dull rhagweithiol o gefnogi mynediad at brofiad gwaith.
- Amlygu a chefnogi meddygon i fod yn fodelau rôl i hyrwyddo gyrfaoedd meddygol i'w cymunedau lleol a GIG Cymru.
- Hyrwyddo amrywiaeth, trwy ddatblygu dealltwriaeth o ddyheadau a rhwystrau.
- Cynyddu allgymorth a hyrwyddo astudio meddygaeth mewn ysgolion yng Nghymru o oedran ifanc (myfyrwyr a rhieni/gwarcheidwaid).
- Dod o hyd i ffyrdd gweithredol o annog a pharatoi myfyrwyr o gefndiroedd amrywiol ar gyfer gyrfa mewn meddygaeth.
- Hyrwyddo gyrfaoedd mewn practisau cyffredinol ac arbenigeddau eraill lle ceir diffygion.
- Defnyddio'r adnoddau a'r wybodaeth a ddatblygwyd gan Rwydwaith Gyrfaoedd GIG Cymru a rhanddeiliaid eraill.

**"RYDYM YN GWEITHIO GYDA DISGYBLION Y CHWECHED DOSBARTH I'W CYNORTHWYO WRTH IDDYNT BARATOI EU CEISIADAU PRIFYSGOL FEL BOD MODD I NI GYNYDDU NIFER YR YMGEISWYR LLEOL SY'N ENNILL LLEOEDD MEWN YSGOLION MEDDYGAETH, AC, YN ENWEDIG Y NIFER O GEFNDIROEDD LLAI BREINTIEDIG"**

**"MAE ANGEN I NI HERIO'R RHAGDYBIAETHAU YNGHYLCH PWY ALL FOD YN FEDDYG (MEWN YSGOLION)."**

### GALLUOGWYR (TROI NODAU'N GAMAU GWEITHREDU)

#### Tymor byr (erbyn 2019)

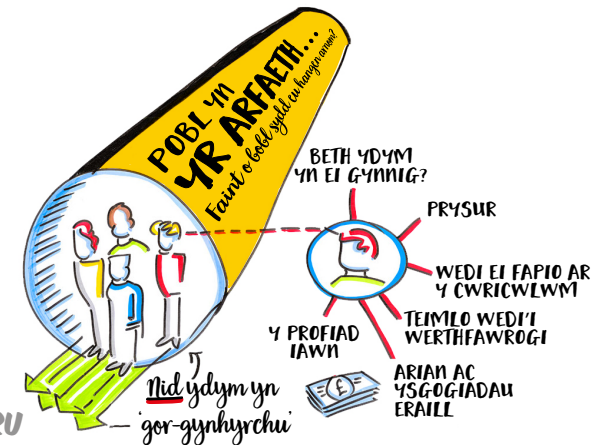
- Cwblhau'r gwaith Ehangu Mynediad a Chynaliadwyedd ac adrodd i'r prif swyddogion gweithredol
- Ehangu Rhwydwaith Gyrfaoedd GIG Cymru er mwyn cynnwys amrywiaeth o rhanddeiliaid mewn addysg feddygol
- Sicrhau bod ystod o wybodaeth ac adnoddau am yrfaoedd meddygol ar gael, gan ddefnyddio amrywiaeth o fformatau a chyfryngau

#### Tymor canolig (erbyn 2022)

- Gweithio gydag ysgolion er mwyn datblygu gwybodaeth o yrfaoedd meddygol ymysg staff addysgu
- Cynyddu'r cyfleoedd a gynigir gan gynllun y Fagloriaeth Gymreig er mwyn canolbwyntio ar feddygaeth

#### Tymor hir (2024 a thu hwnt)

- Sicrhau bod gyrfaoedd meddygol yn rhan greiddiol o strategaeth yrfaoedd parhaus GIG Cymru



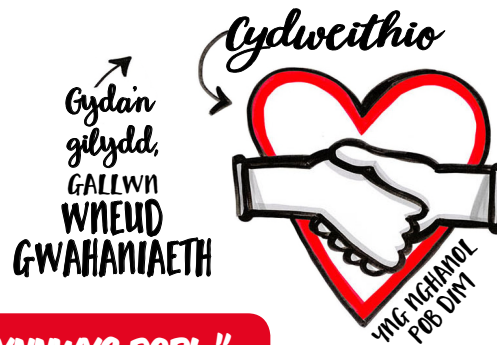


# THEMA 8

## 8. Gweithio mewn timau amlddisgyblaeth arloesol

Mae GIG Cymru'n ymrwmo i ddatblygu meddygon fel arweinwyr cryf ac arloesol i dimau amlddisgyblaeth a gweithio ar draws ffiniau sefydliadau. Bydd hyn yn cynnwys:

- Ymsefydlu wedi'i ffocysu mewn rolau timau amlddisgyblaeth newydd (yn enwedig mewn gofal sylfaenol).
- Cynorthwyo datblygiad gweithio tîm mewn ffordd effeithiol, trwy hwyluso a chynorthwyo datblygiad y sefydliad.
- Hyrwyddo gwybodaeth a dealltwriaeth o'r potensial ar gyfer rolau estynedig mewn proffesiynau eraill.
- Meddygon yn arwain timau mewn arloesi a datblygu gwasanaethau.
- Integreiddio Cymdeithion Meddygol ac eraill i'r tîm amlddisgyblaethol mewn ffordd effeithiol.



**"MAE ANGEN I'R TÎM GYNNWYS POBL."**

**"DULL TÎM INTEGREDIG SY'N CANOLBWyNTIO AR Y CLAF."**

### GALLUOGWYR (TROI NODAU'N GAMAU GWEITHREDU)

#### Tymor byr (erbyn 2019)

- Sicrhau bod ystod o gyfleoedd dysgu ar gael i ddatblygu ac ymestyn sgiliau gweithio mewn tîm
- Amlygu'r holl raglenni datblygu meddygol ym mhob sefydliad
- Amlygu cyfleoedd dysgu rhyngbroffesiynol yn y gweithle

#### Tymor canolig (erbyn 2022)

- Sefydlu Rhaglen Arweinyddiaeth Feddygol Cymru, gan gydweithio â sefydliad addysg uwch yng Nghymru, er mwyn darparu dysgu arloesol o ansawdd uchel, gan gynnwys gweithio mewn tîm
- Archwilio'r posibiladau ar gyfer hyfforddi ar draws proffesiynau
- Meddygon yn cymryd rhan mewn rhaglenni datblygu sefydliadau er mwyn datblygu gwaith tîm yn seiliedig ar dystiolaeth
- Datblygu diwylliant o arloesi trwy:
  - Hyrwyddo digwyddiadau arloesi
  - Rhoi gwobrau am arloesi
  - Ymgysylltu â'r diwydiant er mwyn trawsnewid y ffordd y mae gofal iechyd yn cael ei ddarparu

#### Tymor hir (2024 a thu hwnt)

- Creu diwylliant o gyfrifoldeb ar y cyd ar draws sefydliadau



Datblygwyd y fframwaith hwn gydag ystod o randdeiliaid, gan gynnwys GIG Cymru, Llywodraeth Cymru, Deoniaeth Cymru, a Chymdeithas Feddygol Prydain. Bydd angen i'r partïon perthnasol arwain a chynorthwyo cyflwyno'r camau a amlygwyd, er enghraifft, bydd materion yn ymwneud â pholisi yn cael eu harwain gan Lywodraeth Cymru, a chamau eraill yn cael eu cyflwyno gan fyrddau iechyd ac ymddiriedolaethau, Deoniaeth Cymru a sefydliadau eraill ar draws Cymru.

Felly, bydd y fframwaith yn cael ei gefnogi gan gynllun gweithredu manwl, a fydd yn cael ei fonitro a'i adolygu'n rheolaidd gan Grŵp Gweithlu Meddygol Strategol Cymru Gyfan, sy'n cynnwys ystod eang o gynrychiolwyr.

Bydd y fframwaith yn bennod yn strategaeth 10 mlynedd GIG Cymru ar gyfer y gweithlu, a fydd yn cael ei ddatblygu gan Lywodraeth Cymru, ac yn cael ei adolygu'n rheolaidd er mwyn sicrhau ei fod yn parhau i fod yn gyfredol yng nghyd-destun strategol GIG Cymru, a'i fod yn cael ei integreiddio yng nghynlluniau gweithredu sefydliadau GIG Cymru, gan gynnwys Addysg a Gwella Iechyd Cymru.



**1** Rydym yn rhoi cleifion a defnyddwyr ein gwasanaethau yn gyntaf

Rydym yn gweithio gyda'r cyhoedd a chleifion/ defnyddwyr gwasanaethau drwy gyd-gynhyrchu, gan wneud yr hyn sydd ei angen yn unig, dim mwy, dim llai a pheidio â gwneud dim niwed. Rydym yn onest, yn agored, yn llawn empathi ac yn dosturiol. Rydym yn sicrhau ansawdd a diogelwch yn fwy na dim arall drwy ddarparu'r gofal gorau posibl ar bob achlysur.

**2** Rydym yn ceisio gwella ein gofal

Rydym yn gofalu am y rhai sydd â'r angen iechyd mwyaf yn gyntaf, gan wneud y defnydd mwyaf effeithiol posibl o'r holl sgiliau ac adnoddau a chan wneud ymdrech barhaus i sicrhau bod y gofal a'r gwasanaethau yr ydym yn eu darparu'n addas ar gyfer anghenion y defnyddwyr. Rydym yn gwella ein gwaith bob dydd, drwy fod yn agored i newid ym mhopeth yr ydym yn ei wneud, gan leihau niwed a gwastraff.

**3** Rydym yn canolbwyntio ar lesiant ac atal

Rydym yn ceisio gwella iechyd a chael gwared ag anghydraddoldebau drwy gydweithio gyda phobl Cymru i sicrhau eu llesiant heddiw ac ar gyfer y blynyddoedd a'r cenedlaethau i ddod.

**4** Rydym yn ystyried ac yn dysgu o'n profiadau

Rydym yn buddsoddi mewn dysgu a datblygu. Rydym yn gwneud penderfyniadau sy'n fanteisiol i gleifion a defnyddwyr ein gwasanaethau drwy ddefnyddio adnoddau, systemau ac amgylcheddau sy'n caniatáu i ni weithio'n fedrus, yn ddiogel ac yn effeithiol. Rydym yn ddyfeisgar, yn addasu ac yn lleihau amrywiadau amhriodol gan ystyried y sylfaen briodol o dystiolaeth i'n harwain.

**5** Rydym yn gweithio mewn partneriaeth ac fel tîm

Rydym yn gweithio gydag unigolion, gan gynnwys cleifion, cydweithwyr a sefydliadau eraill; gan ymfalchio yn ein gwaith, gwerthfawrogi a pharchu ein gilydd, bod yn onest ac yn agored a gwrandao ar gyfraniad eraill. Rydym yn ceisio datrys anghytundeb yn effeithiol ac yn gyflym, ac nid ydym yn goddef bwlio neu erledigaeth o unrhyw glaf, defnyddiwr gwasanaeth neu aelod staff.

**6** Rydym yn gwerthfawrogi pawb sy'n gweithio i'r GIG

Rydym yn cefnogi'n holl gydweithwyr wrth iddynt wneud y swyddi maent wedi cytuno i'w gwneud. Byddwn yn gofyn yn rheolaidd beth sydd ei angen arnynt i wneud eu gwaith yn well, ac yn ceisio darparu'r cyfleusterau angenrheidiol i ragori yn y gofal y maent yn ei roi. Byddwn yn gwrandao ar ein cydweithwyr ac yn gweithredu ar eu hadborth a'u pryderon.